

Vatnajökulshjóðgarður
Heiða Guðný Ásgeirsdóttir,
formaður svæðisráðs vestursvæðis Vatnajökulshjóðgarðs
Ljótarstöðum
880 KIRKJUBÆJARKLAUSTUR

Garðabær, 05. nóvember 2019
2019080022/42-0
BM, TB
tb/bm

Úttekt um Vonarskarð

Vísað er til bréfs frá Vatnajökulshjóðgarði, svæðisráði vestursvæðis hjóðgarðsins, dags. 26. ágúst sl., þar sem óskað er umsögn og úttekt Náttúrufræðistofnunar Íslands um Vonarskarð sem gæti nýst í stjórnunar- og verndaráætlun um útivist og náttúruvernd. Í bréfi hjóðgarðsins var lagt til að haldinn væri fundur með formanni svæðisráðs vestur, framkvæmdastjóra Vatnajökulshjóðgarðs og fulltrúum Náttúrufræðistofnunar. Fundurinn var haldinn 5. september sl. og þar farið yfir tilefni bréfsins en helsta niðurstaða fundarins var að formanni svæðisráðs vestur falið að afmarka nánar það svæði sem óskað var álits á. Afmörkun svæðisins barst 12. september sl.

Meðfylgjandi er umsögn og úttekt Náttúrufræðistofnunar. Tekið skal fram að ekki var farið í vettvangsferð til að kanna svæðið en m.a. stuðst við fyrri vettvangsferðir starfsmanna stofnunarinnar. Náttúrufræðistofnun er tilbúin til að mæta á fund um úttektina/umsögnina sé þess óskað.

Virðingarfyllt



Trausti Baldursson
forstöðum. vistfræði- og ráðgjafardeildar



Borgþór Magnússon
plöntuvistfræðingur

Meðf: Umsögn um Vonarskarð nóvember 2019.



Umsögn um Vonarskarð



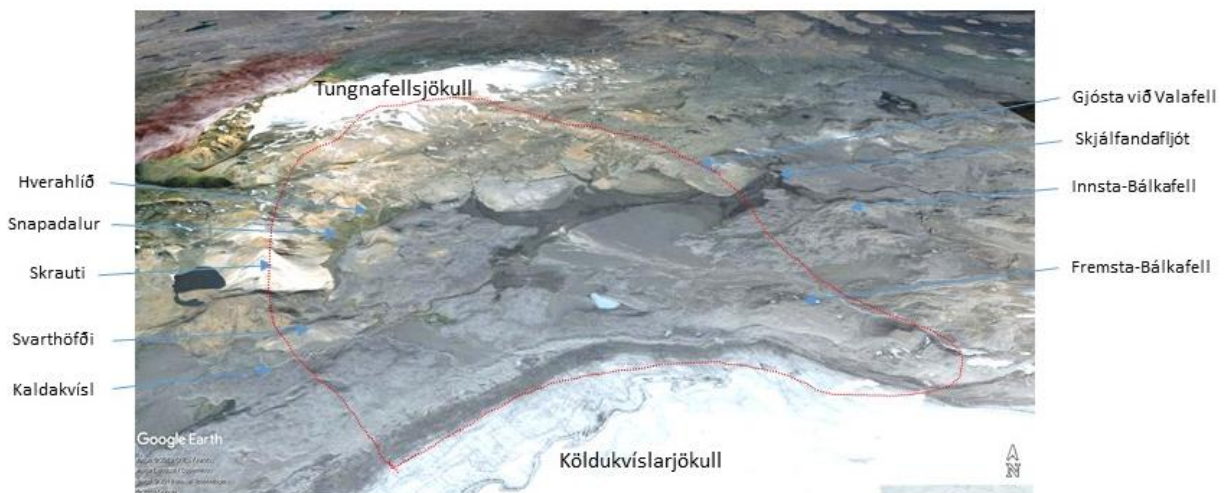
Náttúrufræðistofnun Íslands

Nóvember 2019



Ljósmynd á forsíðu: Olga Kolbrún Vilmundardóttir, ágúst 2008.

Í ágúst 2019 fór Vatnajökulsþjóðgarður þess á leit við Náttúrufræðistofnun Íslands að hún ynni úttekt eða umsögn um Vonarskarð. Afmörkun var gefin á korti og nær hún yfir svæðið milli Tungnafellsjökuls í vestri og Vatnajökuls í austri, Svarthöfða í suðri og Gjóstuklifs í norðri. Óskað var eftir að stofnunin legði mat á landslagsheildina með tilliti til mikilvægis hennar bæði í nútíð og framtíð. Hafa þyrfti í huga gildi svæðisins sem heildar, verðmæti kyrrðar og víðernis, þolmörk, aðgengi og annað er máli skiptir í framtíðarskipulagi svæðisins. Ekki var gert ráð fyrir að farið yrði á vettvang og svæðið skoðað vegna þessarar úttektar heldur byggt að fyrirbyggjandi gögnum og heimildum.



1. mynd. Yfirlitsmynd af Vonarskarði, sjónarhorn frá suðri til norðurs. Gervitunglamynd afrituð af Google Earth 2019. Úttektarsvæðið er gróflega afmarkað með rauðri punktalínu.

Svæðið sem hér er til umfjöllunar er 113 km² að flatarmáli og liggur milli Tungnafellsjökuls og Köldukvíslarjökuls (1. mynd). Vesturmörk liggja um Svarhöfða, Skrauta og Eggju upp til jökuls, en austurmörk síðan til austurs og suðurs frá honum um Rauðkúlu, Valafell og Fremsta-Bálkafell til jökuls að sunnan. Allt er svæðið í um eða yfir 950 m h.y.s. Lægst er það á vatnaskilum í skarðinu miðju þar sem Kaldakvísl og Skjálfandaflijt eiga upptök sín. Þar eru víðáttumiklir aurar og sandar. Skarðið er umgirt hryggjum og lágum fellum sem flest ná um 1100 – 1300 m h.y.s.

Landslagi, jarðfræði og flóru í Vonarskarði hefur verið gerð skil í eldri úttektum á svæðinu og vísast hér til þeirra (sjá: Ásrún Elmarsdóttir og Olga Kolbrún Vilmundardóttir 2009, Rögnvaldur Ólafsson o.fl. 2013).

Vistgerðir í Vonarskarði

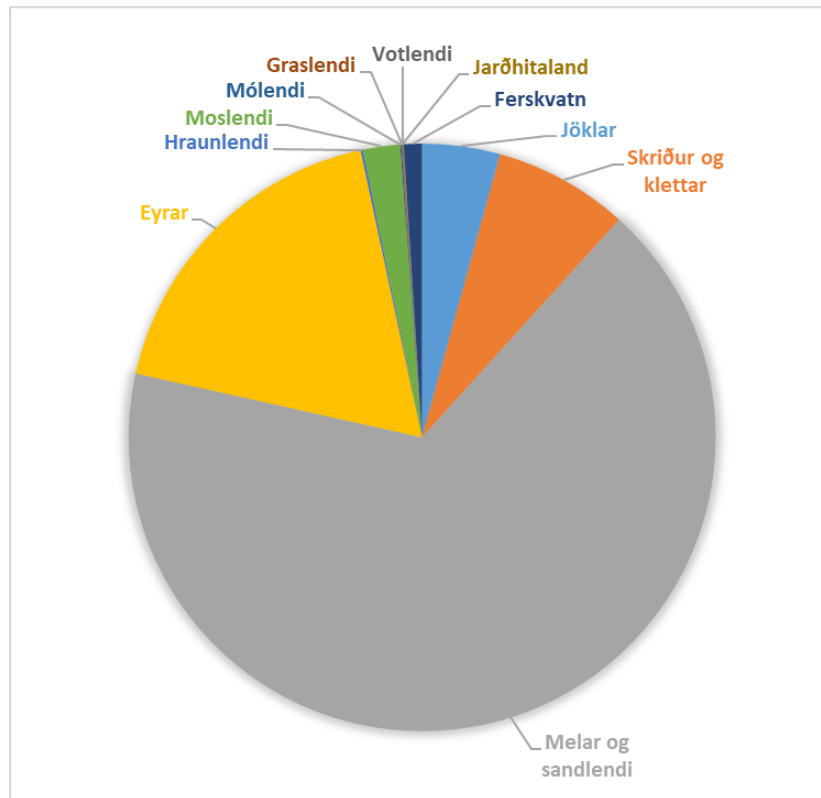
Vonarskarð er á þeim hluta miðhálandisins hvar gróður var kortlagður einna fyrst hér á landi af Rannsóknastofnun landbúnaðarins. Góðurkort af svæðinu var gefið út árið 1970 og ná kortblöð 270 (Tungnafellsjökull) og 271 (Köldukvíslarjökull) yfir Vonarskarð. Gróðurkortinu sýnir að fyrir hálfri öld var lítið um nær samfelldan gróður í Vonarskarði. Hann var helst að finna við rætur austur- og suðurhlíða inn af Skrauta og upp um Snapadal til Hverahlíðar. Þar er land líklega skjólsælast í skarðinu, snjór hlífir gróðri fram eftir vori og jarðraki viðhelst yfir vaxtartímann. Þar var að finna mosabembu- og snjódældasamfélög, en einnig lítið mýrasvæði (um 9 ha) í Snapadal. Mýrin er líklega sú er hæst liggur á landinu (Rögnvaldur Ólafsson o.fl. 2013). Annað land í Vonarskarði var samkvæmt gróðurkortinu gróðurlaust, þ.e. áreyrar, melar og fjallendi.

Árið 2016 lauk Náttúrufræðistofnun Íslands lýsingu og kortlagningu á vistgerðum á landi, í ferskvatni og fjörum á Íslandi (Jón Gunnar Ottósson, Anna Sveinsdóttir og María Harðardóttir 2016). Vistgerðir lands eru samkvæmt því 64 að tölu (Sigurður H. Magnússon o.fl. 2016).

Vistgerðakort af landinu er stafrænt og má nota það sem grunn til að fá yfirlit um gróðurfar minni og stærri landsvæða. Hér var það gert fyrir hið afmarkaða svæði í Vonarskarði sem þessi úttekt nær yfir. Á kortinu sem hér er birt er skyldum vistgerðum slegið saman í vistlendi (t.d. melar og sandlendi, eyrar, votlendi, mólendi) til einföldunar (2. mynd, 1. tafla) en sundurliðun niður í vistgerðir er sýnd í 1. viðauka. Vistgerðakortið er að mestu byggt á fjarkönnun en jarðhitasvæði voru kortlögð á vettvangi.

Vistgerðakortið sýnir í meginráttum sömu útbreiðslu á grónum og lítt grónum svæðum í Vonarskarði og kom frá á gróðurkortinu frá 1970. Gróðurkortinu sýndi hins vegar ekki útbreiðslu og staðsetningu gróðurs við jarðhitasvæði. Samkvæmt vistgerðakortlagningu eru ríkjandi landgerðir í Vonarskarði melar og sandlendi, eyrar, skriður og klettur, og jöklar. Heildarumfang þeirra er um 97 % af flatarmáli svæðisins. Land með nokkuð samfelldum gróðri, þ.e. moslendi, mólendi, graslendi, votlendi og jarðhitaland, er hins vegar líðlega 2% þess. Af því er

bróðurparturinn moslendi, alls 2,29 km² eða 229 ha. Flatarmál mólendis, graslendis, votlendis og jarðhitalands er hins vegar lítið í samanburði eða á bilinu 4 – 8 ha (1. tafla).



- mynd. Hlutfallsleg skipting lands á úttektarsvæði í Vonarskarði eftir vistlendum, sjá einnig 1. töflu.

1. tafla. Flatarmál vistlenda á úttektarsvæði í Vonarskarði. Sundurliðun vistlenda niður í vistgerðir er sýnd í 1. viðauka.

Vistlendi	Km ²	%
Jöklar	4,83	4,29
Skriður og klettur	8,38	7,43
Melar og sandlendi	75,30	66,77
Eyrar	20,46	18,14
Hraunlendi	0,14	0,13
Moslendi	2,29	2,03
Mólendi	0,08	0,07
Votlendi	0,06	0,05
Graslendi	0,05	0,04
Jarðhitaland	0,04	0,04
Ferskvatn	1,13	1,00
	112,77	100,00

Það land í Vonarskarði sem ætla megi að hafi mest aðdráttarafl fyrir ferðamenn er jarðhitaland með gróðurblettum, jarðhitalækjum í hlíðum og gilskorningum, og hveraleirssvæði. Jafnframt gróin svæði í Snapadal. Allt þetta land liggur hátt yfir sjó, er mjög lítið að flatarmáli, rakt og gróið mosabreiðum og strjálungi af háplöntum. Það er því viðkvæmt fyrir átroðningi og umferð sem ber því að stýra og stilla í hóf. Á öðru landi í Vonarskarði er land með vistgerðum sem teljast mjög algengar og útbreiddar á miðhálandi landsins.

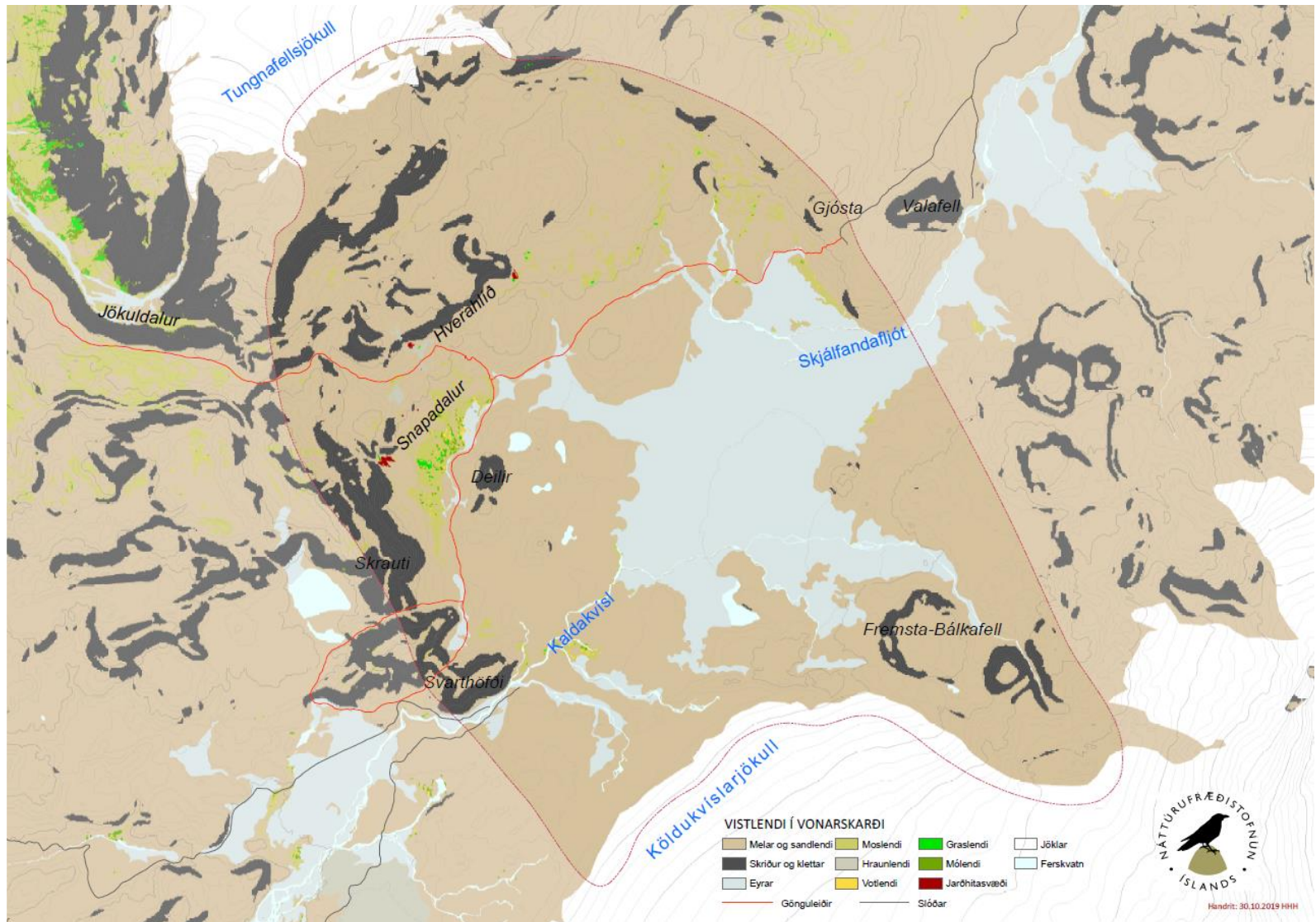
Í úttekt Náttúrufræðistofnunar Íslands á gróðri og landgerðum á háhitasvæðum Íslands segir svo í niðurstöðum um Vonarskarð (Ásrún Elmarsdóttir og Olga Kolbrún Vilmundardóttir 2009, bls. 92):

“Háhitasvæðið í Vonarskarði liggur hátt yfir sjó og er lítt gróið. Flatarmál hveragróðurfélaga er 2,7 ha en hveraleirs 28 ha. Hveraleir er víða en oft er erfitt að greina mörkin milli hans og ljósleits yfirborðs landsins. Við laugar og heita læki eru blettir með gróðurfélaginu mosar með laugasefi og mýradúnurt, alls 2,3 ha að flatarmáli. Minna er af gróðurfélögnum mosar með grösom og mýrfjólu og mosar með grösom og grasvíði. Á svæðinu er jarðhitategundin naðurtunga, sem jafnframt er á valista, í sérkennilegri samsetningu við snjóðældartegundir. Jarðhitategundin grámygla finnst einnig innan svæðisins og

hitakæru tegundirnar laugasef og skammkrækill. Tvær tegundir jarðhitamosa finnast á svæðinu en það eru laugaslyðra og laugavendill. Skráðar voru 100 tegundir plantna á svæðinu: 49 háplöntur, 46 mosar og 5 fléttur. Í rannsókninni var farið víða um svæðið og á flesta staði þar sem jarðhita gætir á yfirborði. Þó var ekki farið á tvö svæði austar í Vonarskarði þar sem jarðhiti er þekktur. Þrátt fyrir töluvert umfang svæðisins eru gögnin talin gefa heildstæða mynd af gróðurfari við jarðhita.”

Á jarðhitasvæðum landsins hefur fjórum vistgerðum verið lýst (Sigurður H. Magnússon o.fl. 2016). Allar hafa þær hátt eða mjög hátt verndargildi vegna þess hve litlar og sjaldgæfar þær eru. Á jarðhitasvæðum eru umhverfisaðstæður frábrugðnar þeim sem almennt ríkja, einkum hvað varðar hita og efnasamsetningu vatns og jarðvegs. Þar eru því sérstæð vistkerfi örvera, plantna og dýra sem óvíska er að finna, bæði hér innanlands sem utan. Tvær jarðhitavistgerðir eru á miðhálandi landsins, fjallahveravist og hveraleirsvist, en báðar finnast þær í Vonarskarði (Sigurður H. Magnússon o.fl. 2016).

Á öðru landi í Vonarskarði er land með vistgerðum sem teljast mjög algengar og útbreiddar á miðhálandi landsins og er því mun síður hætt af umferð ferðamanna.



3. mynd. Vistgerkort af Vonarskarði, úttektarsvæði er afmarkað með rauðri línu. Á kortinu er skyldum vistgerðum slegið saman í vistlendi til einföldunar.

Umferð um Vonarskarð og verndun svæðisins

Elstu rituðu frásagnir um ferðir manna um Vonarskarð eru í Landnámu en þar segir frá því er Bárður landnámsmaður í Bárðadal tók sig upp þaðan með fólk sitt og búsmala. Fór hann um Vonarskarð á leið sinni suður um hálendið og settist að á Gnúpum í Fljótshverfi þar sem hann taldi veðursælla en nyrðra. Leiðin var ekki fjölfarin eftir það en fékk nafnið Bárðargata.

Frá því farið var að aka öflugum bílum um vegslóða og vegleysur miðhálandisins var Vonarskarð eitt þeirra svæða sem menn fóru um. Líklegt er að fyrsta bílferð um skarðið hafi verið farin um miðjan September 1950 er átta manna hópur úr Reykjavík, er nefndi sig Minnsta ferðafélagið fór norður skarðið á fjórum jeppum (Ásgeir Jónsson 1951, Gísli Ólafur Pétursson, vefur). Bílumferð um skarðið var lítil eftir þetta og hefur líklega ekki tekið að aukast að marki fyrr en fjórhjóladrifnir bílar urðu almenningseign þéttbýlisbúa um og eftir 1970.

Frá Vonarskarði eru leiðir til suðurs um Hágöngur til Sprengisandsvegur en einnig niður með Köldukvíslarjökli og Sylgjujökli til Tungnárbotna og Jökulheima. Norður frá Vonarskarði er leið niður með Skjálfandafljóti sem kemur inn á Gæsavatnleið um 20 km norðan við skarðið. Leiðin um Vonarskarð var að jafnaði illfær langt fram á sumar vegna þess hve land liggur þar hátt, frost fer seint úr jörðu og sanddeigjur eru miklar með árkvísllum. Þar var því aðeins fært bílum seinnipart sumars, að hausti og vetri.

Árið 2011 varð breyting á akstri um Vonarskarð en þá var því lokað fyrir vélknúinni umferð af stjórn Vatnajökulspjóðgarðs og jaframt settar eftirfarandi reglur varðandi umferð um svæðið:

“Umferð vélknúinna ökutækja í gegnum Vonarskarð er óheimil milli Svarthöfða og Gjóstuklifs nema á frosinni og snævi þakinni jörð í samræmi við almenna skilmála um vetrarakstur. Vetrarakstur er þó ávallt óheimill á og við jarðhitasvæði í Snapadal. Hestaferðir í gegnum Vonarskarð eru háðar leyfi þjóðgarðsvarðar á vestursvæði. Umferð reiðhjóla er ekki leyfð í Vonarskarði. Stýra skal umferð göngufólks um hverasvæðið með tilliti til öryggis gesta og verndunar jarðmyndana.”

Allir vegslóðar að Vonarskarði eru aðeins fyrir fjórhjóladrifna jepplinga eða stærri bíla. Í skarðinu er að finna stíkaðar gönguleiðir og upplýsingaskilti eru við Nýjadal, Gjóstu og Kolufell. Ekki er skilgreint tjaldsvæði innan skarðsins, en þar má tjalda hefðbundnum viðlegutjöldum til einnar

nætur, en ef hópar eru með tíu tjöld eða fleiri þá þarf leyfi þjóðgarðsvarðar (Vatnajökulspjóðgarður 2013).

Lokun Vonarskarðs fyrir bílaumferð að sumarlagi mæltist misvel fyrir. Mestrar óánægju gætti hjá þeim er stunda bílferðir um hálendið, fólk á eigin vegum og ferðapjónustuaðilar. Við það situr enn.

Það er mat Náttúrufræðistofnunar Íslands að reglur Vatnajökulspjóðgarðs varðandi umferð um Vonarskarð skuli standa áfram. Þótt mestur hluti svæðisins sé lítt gróinn og geti þolað stýrða umferð á ákveðnum svæðum svo lítill skaði hljótist af þá er svæðið víða viðkvæmt og veruleg áhætta tekin með því að slaka á reglum. Akstur vélknúinna ökutækja (bílar, torfæruhjól) um miðhálendi hefur stóraukist á síðustu árum. Erlendir ferðamenn á bílaleigubílum eru þar drjúgur hluti. Þeir eru ekki allir vel upplýstir um hvaða reglur gilda um akstur á hálendinu. Gera verður ráð fyrir að Íslendingar þekki þær betur að jafnaði en misbrestur getur orðið á. Þær takmarkanir sem verið hafa á umferð um Vonarskarð frá árinu 2011 draga án efa verulega úr umferð ferðamanna um svæðið að sumarlagi og álagi. Stuðla þær tvímælalaust að verndun svæðisins og viðhaldi í sem náttúrulegastri mynd. Einnig er ástæða til að benda á að svæðið sem hér um ræðir flokkast sem óbyggt víðerni. Einn megin þátturinn í skilgreiningu á óbyggðu víðerni er að þar sé hægt að njóta einveru og náttúrunnar án truflunar af mannvirkjum eða umferð vélknúinna farartækja. Með því að leyfa umferð um Vonarskarð jafnt að sumri sem vetri væri um að ræða skerðingu á víðernum innan þjóðgarðsins að sumarlagi.

Árið 2018 var Vatnajökulspjóðgarður tilnefndur af Íslands hálfu á Heimsminjaskrá UNESCO og (Snorri Baldursson o.fl. 2018). Þessari tilnefningu var vel tekið og var þjóðgarðurinn tekinn inn á skrána sumarið 2019. Ætla verður að þessi staða þjóðgarðsins og þar með Vonarskarðs herði enn á um verndun svæðisins og takmörkun á umferð um það.

Heimildir:

Ásgeir Jónsson 1951. Minnsta ferðafélagið fer á fjöll. Árbók Ferðafélags Íslands 1951, bls. 165 – 171.

Ásrún Elmarsdóttir og Olga Kolbrún Vilmundardóttir 2009. Flokkun gróðurs og landgerða á háhitasvæðum Íslands. Náttúrufræðistofnun Íslands, Reykjavík. NÍ-09013, 139 bls. og kort.

Baldursson, S, J Guðnason, H Hannesdóttir & T Thórðarson 2018. Nomination of Vatnajökull National Park for inclusion in the World Heritage List. Reykjavík: Vatnajökull National Park.

Gísli Ólafur Pétursson. GÓP-fréttir: Vonarskarð, <http://www.gopfrettir.net/utanvega/Vonarskard/Vonarskard.htm>, sótt 10/17/2019.

Jón Gunnar Ottósson, Anna Sveinsdóttir og María Harðardóttir, ritstj. 2016. Vistgerðir á Íslandi. Fjölrit Náttúrufræðistofnunar nr. 54, 299 s.

Rögnvaldur Ólafsson, Þorvarður Árnason, Þóra Ellen Þórhallsdóttir og Gyða Þórhallsdóttir 2013. Vonarskarð í Vatnajökulsþjóðgarði. Útgefandi: Vatnajökulsþjóðgarður, Reykjavík, 75 bls.

Sigurður H. Magnússon, Borgþór Magnússon, Ásrún Elmarsdóttir, Sigmar Metúsalemsson og Hans H. Hansen 2016. Vistgerðir á landi. Í: Jón Gunnar Ottósson, Anna Sveinsdóttir og María Harðardóttir, ritstj. 2016. Vistgerðir á Íslandi. Fjölrit Náttúrufræðistofnunar nr. 54, bls. 17–169.

Snorri Baldursson, Helgi Torfason og Hörður Kristinsson 2003. Náttúrufar og verndargildi náttúrufyrirbæra norðan Vatnajökuls. – Yfirlit. Náttúrufræðistofnun Íslands, NÍ-03002.

Vatnajökulsþjóðgarður 2013. Stjórnunar- og verndaráætlun Vatnajökulsþjóðgarðs. Náttúruvernd, útivist og byggðapróun. 2. Útgáfa.

Ljósmyndir



4. mynd. Séð suðvestur yfir Vonarskarð af Gjóstuklifi, frá vinstri Kolufell, Skrauti með Deili í forgrunni, Göngubrún og Eggja. Melar, áreyrar, skriður og klettur og mosabreiður meðfram árkvísrum einkenna land í skarðinu. Ljós. Kristján Jónasson ágúst 2008.



5. mynd. Séð af Gjóstuklifi suður á Köldukvíslarjökul yfir mela og fell. Ljós. Kristján Jónasson ágúst 2008.



6. mynd. Kolufell og Skrauti í vestanverðu Vonarskarði. Ljós. Olga Kolbrún Vilmundardóttir, ágúst 2008.



7. mynd. Séð suður yfir Snapadal frá Hverahlíð. Deilir lengst til vinstri, þá Svarthöfði Kolufell, Skrauti og Göngubrún. Í dalbotninum er grónasti hluti Vonarskarðs með mýrarbletti. Ljós. Ásrún Elmarsdóttir, ágúst 2008.



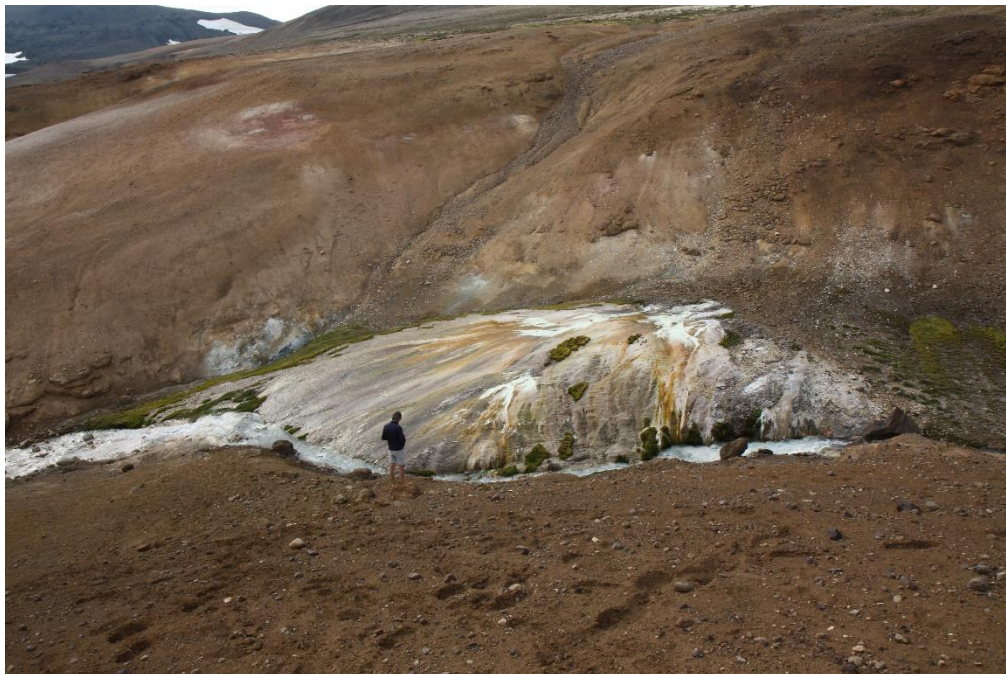
8. mynd. Mosabreiða með allgróskulegum æðplöntum (maríustakkur o.fl. tegundir) við hitalæk í Hverahlíð í Vonarskarði. Ljós. Olga Kolbrún Vilmundardóttir, ágúst 2008.



9. mynd. Jarðhitategundin naðurtunga í grónum bletti í Hverahlíð. Ljós. Olga Kolbrún Vilmundardóttir, ágúst 2008.



10. mynd. Jarðhitasvæði með hveraleir og mosateigingum í Hverahlíð. Ljós. Ásrún Elmarsdóttir, ágúst 2007.



11. mynd. Jarðhitalækur með litríkum örverubreiðum sprettur fram í gilskorningi í Hverahlíð. Ljós. Kristján Jónasson, ágúst 2012.



12. mynd. Vegslóði niður Gjóstuklif til Vonarskarðs, ummerki eftir bíla og bifhjól. Ljós. Kristján Jónasson, ágúst 2008.



13. mynd. Bílför í rökum mosabreiðum í Snapadal. Ljós. Olga Kolbrún Vilmundardóttir, ágúst 2007.

1. **Viðauki.** Vistlendi og vistgerðir á úttektarsvæði í Vonarskarði. Vistgerðir með minna flatarmál en 1 ha eru skráðar sem 0.00 km².

Vistlendi	Km ²	Sundurliðun í vistgerðir	Km ²
Melar og sandlendi	75,30	L1.1 Eyðimelavist	60,28
		L1.2 Grasmelavist	0,01
		L1.3 Mosamelavist	0,90
		L1.5 Sanda- og vikravist	14,11
Skriður og klettur	8,38	L3.1 Urðarskriðuvist	0,28
		L3.3 Ljónslappaskriðuvist	8,11
Eyrar	20,46	L4.1 Eyravist	1,51
		L4.2 Auravist	18,95
Moslendi	2,29	L5.1 Hélumosavist	0,07
		L5.2 Melagambrovist	1,84
		L5.3 Hraungambrovist	0,39
Hraunlendi	0,14	L6.1 Eyðihraunavist	0,14
		L6.4 Lynghraunavist	0,00
Votlendi	0,06	L8.2 Rekjuvist	0,04
		L8.5 Runnamýravist á hálendi	0,00
		L8.9 Starungsmýravist	0,01
		L8.10 Hengistararflóavist	0,00
Graslendi	0,05	L9.6 Língresis- og vingulsvist	0,03
		L9.1 Stinnastaravist	0,02
Mólendi	0,08	L10.4 Grasmóavist	0,03
		L10.3 Starmóavist	0,05
Jarðhitaland	0,04	L12.3 Fjallahveravist	0,02
		L12.4 Hveraleirsvist	0,02
Jöklar	4,83	L13.1 Jöklar og urðarjöklar	4,83
Ferskvatn	1,13	V1 Vötn	0,39
		V2 Ár	0,74
SAMTALS	112,77		112,77