

Skipulagsstofnun,
Jón Þórir Þorvaldsson
Borgartún 7b
105 REYKJAVÍK

Garðabær, 31. júlí 2019
2019070029/42-0
OKV, TB
tb/okv

Lagning á rafstreng um Austdal í Seyðisfirði, matsskylda

Vísað er til tölvupósts frá Skipulagsstofnun, dags. 17. júlí sl., til Náttúrufræðistofnunar Íslands þar sem óskað er eftir umsögn um lagningu rafstrengs í jörð um Austdal í Seyðisfirði á vegum RARIK. Óskað er eftir umsögn um hvort og á hvaða forsendum framkvæmdin skuli háð mati á umhverfisáhrifum. Eins hvort umsagnaraðili telji, með hliðsjón af starfssviði sínu, að nægjanlega sé gerð grein fyrir framkvæmdinni, umhverfi hennar, mótvægisáðgerðum og vöktun og einnig, ef við á, hvaða leyfi framkvæmdin er háð og varðar starfssvið umsagnaraðila.

Með beiðninni fylgdu tvö skjöl, annars vegar greinargerð RARIK “Strenglagning um Austdal – Tilkynning til Skipulagsstofnunar vegna mats á umhverfisáhrifum” (Steinunn Huld Atladóttir 2019) um fyrirhugaða framkvæmd vegna strenglagningar um Austdal (2.0 útgáfa frá 16. júlí 2019) og hins vegar “Fornleifaskráningu vegna lagningu ljósleiðara frá Þórarinsstöðum í Seyðisfirði, um Austdal og yfir í Mjóafjörð”, (Margrét Hrönn Hallmundsdóttir og Kristín Sýlva Ragnarsdóttir 2018) unna af Náttúrustofu Vestfjarða.

Staðhættir

Austdalur er í sunnanverðum Seyðisfirði en vatnasvið Austdalsár er skráð á náttúruminjaskrá nr. 608 í flokknum aðrar náttúruminjar. Svæðið er í landi eyðibýlisins Austdals þar sem er grösugt dalverpi kringt háum fjöllum (Umhverfisstofnun 2019).

Vegslóði fylgir strönd við sunnanverðan Seyðisfjörð út í Skálanes. Strengleiðin hefst við vegslóðann vestan Austdalsár og bæjartófta Austdals og liggur suður inn dalinn upp í Háahjalla neðan Hesteyrarskarðs og Brekkugjár milli Seyðisfjarðar og Mjóafjarðar. Strengleiðin er u.þ.b. 6,4 km löng. Samkvæmt greinargerð RARIK verður strengurinn plægður í jörð eða sagaður í klappir þar sem laus jarðlög eða moldarjarðvegur er þunnur. Fylgir strengleiðin línuvegi sem liggur inn dalinn að miklu leyti.

Í kafla 3.2.1 í greinargerð RARIK er vistgerðum og gróðurfari Austdals lýst. Þá er fjallað um að votlendi stærra en 20.000 m² sem njóta sérstakrar verndar samkvæmt 1. mgr. 61. gr. laga nr. 60/2013 um náttúruvernd og forðast beri að raska þeim nema brýna nauðsyn beri til. Að mati



RARIK er ekki talið að strenglagning í vegslóðanum muni hafa varanleg áhrif á votlendi Austdals, þar sem framkvæmdin veður á þegar röskuðu svæði vegslóðans inn dalinn. Jafnframt eru listaðar mikilvægar vistgerðir í dalnum (Steinunn Huld Atladóttir 2019)

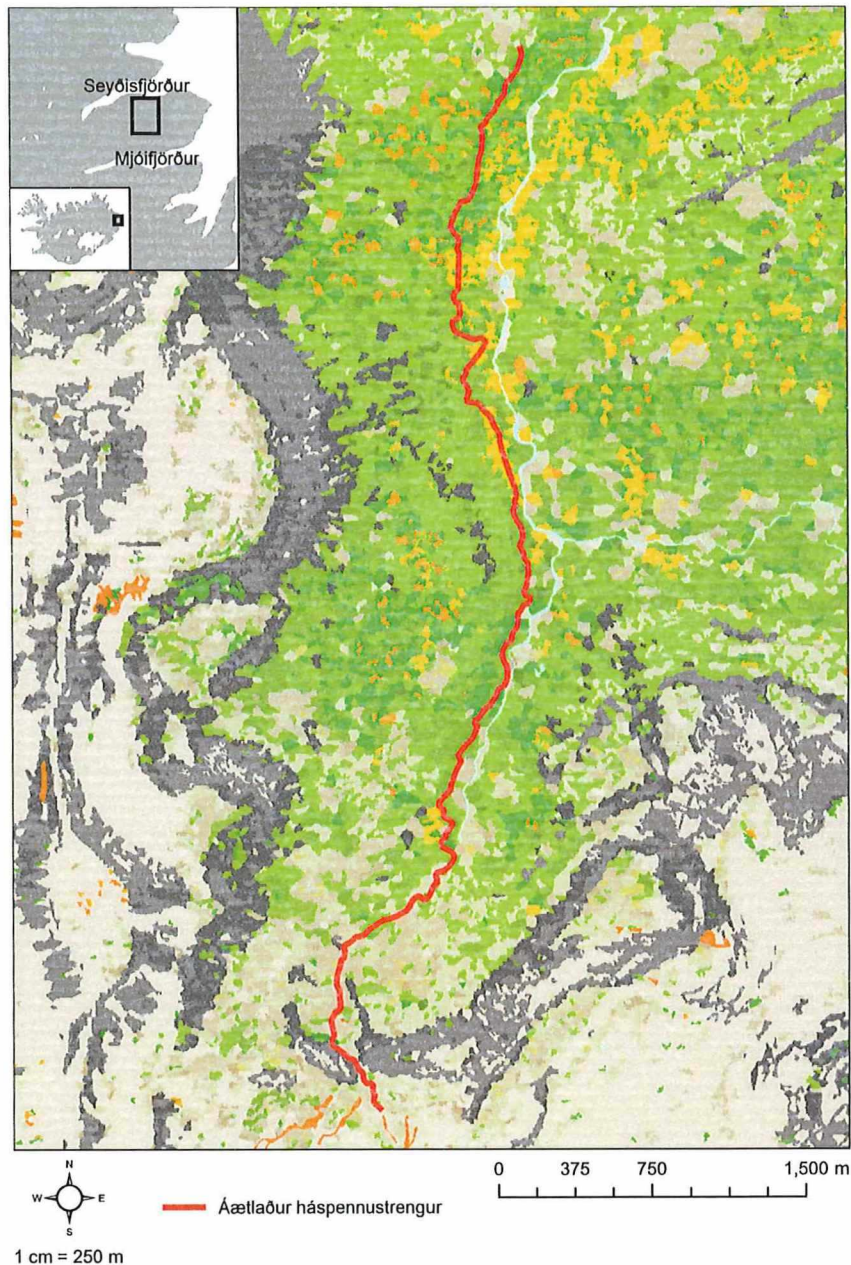
Vistgerðir á og við áætlaðan jarðstreng

Gróðurþekja og jarðvegur í Austdal ber merki um vatnsrof en nokkuð er um vatnsrásir og moldaþorð í hlíðum dalsins vestanverðum. Landið sem fyrirhugaður jarðstrengur fer um er fiemur vel gróið mólendi, graslendi og mýrlendi. Samkvæmt vistgerðakorti

Náttúrufræðistofnunar frá 2018 (2 útgáfa) eru mólendisvistgerðir einkum lyngmóavist, grasmóavist, starmóavist og mosamóavist (1. mynd). Bugðupuntsvist er einkennandi graslendisvistgerð. Þá er nokkuð um mýrlendi, einkum starungsmýravist og í minna mæli runnamýravist, sem báðar teljast til forgangsvistgerða og hafa hátt verndagildi

(Náttúrufræðistofnun Íslands 2019). Bæði er um að ræða hallamýrar í hlíðum og flatlandarí mýrasvæði nær Austdalsá. Í um 500 m hæð y.s. dregur úr gróðurþekju og vistgerðir á þorð við mosamelavist, hraungambravist og kletta og skriðuvistir verða einkennandi. Á þetta við um syðsta hluta jarðstrengsins (um 1,5 km).



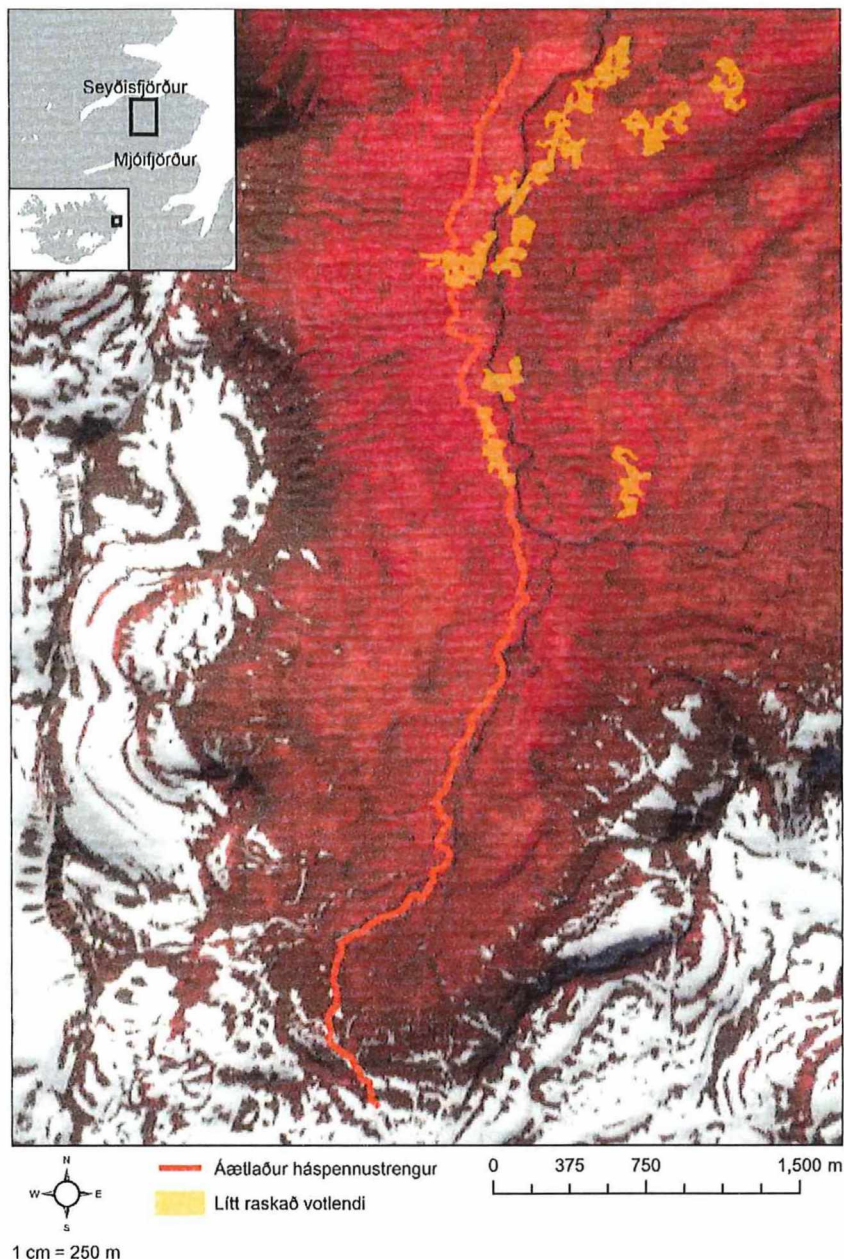


1. mynd. Vistgerðakort af Austdal í Seyðisfirði. Sjá skýringar á litum í kortasjá Náttúrufræðistofnunar (vistgerdakort.ni.is). Rauð lína táknar fyrirhugaðan jarðstreng.

Á tveimur svæðum eru stórir mýrlendisflákar með starungsmýravist sem teljast stærri en 20.000 m² og njóta því sérstakrar verndar skv. 1. mgr. 61. gr. laga um náttúruvernd (2. mynd). Á milli þessara svæða er raskað mýrlendi með ummerki um fornar mógrafir. Þverar strengurinn um 160 m vegalengd í nyrðri votlendisflákanum (2. mynd, N) sem teygir sig frá Austdalsá og allangt upp hlíðar Flanna. Merki um vegslóða, fleiri en einn, eru í mýrlendinu sem nýttur er fyrst og fremst til viðhalds raflínunnar og í minna mæli við hreindýraveiði og af stöku ferðamönnum. Öðrum kosti er mýrlendið heillegt en rofið land er ofar í hlíðum þar sem þurrara er. Af loftmyndum frá sumrinu 2017 að dæma er víðir að koma upp í mýrinni. Syðri mýrlendisflákinn (2. mynd, S) er aflangur og liggur jarðstrengurinn um hann miðjan á 400 m löngum kafla. Í honum ber meira á



vatnsrásum og meira er um rofið land ofan mýrarinnar. Þar eru og dæmi um margfalda samsíða vegslóða.



2. mynd. Austdalur í Seyðisfirði. Rauð lína táknar leið háspennustrengs í jörðu. Appelsínugulir flákar sýna samfellt votlendi yfir 20.000 m² og falla undir 61. grein laga um náttúruvernd um sérstaka vernd vistkerfa og jarðminja. N og S benda á votlendissvæðin tvö sem falla undir jarðstrengslínuna. Vísar N í nyrðra mýrasvæðið og S í það syðra (sjá umfjöllun í texta).

Bakgrunnur er innrauð Sentinel 2 gervitunglamynd tekin 3. júlí 2019.

Jarðstrengurinn liggur með vegslóðanum og því ætti rask sem honum fylgir að takmarkast við það svæði sem vegurinn hefur þegar raskað í mýrinni. Hins vegar er stutt að krækja fyrir mýrasvæðin, einkum það syðra, og gæti það verið heppilegri leið fyrir vegslóða/jarðstreng til lengri tíma lítið. Hvort það sé hyggilegt veltur þó á staðháttum, s.s halla lands, nálægð við



Austdalsá og rofiásam, auk þeirra neikvæðu áhrifa sem nýr vegslóði gæti valdið

Niðurstaða

Stórningingar eru vel þekktar á Austfjörðum og litlir lækir í vatnsrásum geta orðið mikilvirkt rofafl. Að því þarf að huga þegar gengið er frá eftir lagningu jarðstrengs að ekki rofini áfram úr skuiðinum. Jafnframt þyrfti að gæta þess að frágangur falli að landslagi og tryggja þarf að eingöngu verði notast við jarðveg/giöður sem fyrir er á svæðinu. Við niðurrif staura þyrfti að hafa sérstaka aðgát á mýrasvæðunum og nýta frost í jörðu til að lágmarka rask. Til að kanna hvort rof verði úr strenglagnaðskurðinum þyrfti að fara um svæðið aftur að ári og meta hvort frekari aðgerða sé þörf til að vanna vatnsrofi. Einkum eru það vorleysingar og haustrigningar sem geta valdið vatnsrofi á jarðvegi.

Í greinargerð RARIK er gefið grein fyrir framkvæmdinni, umhverfi hennar, mótvægisáðgerðum og vöktun er varðar áður nefnd atriði. Sé ýtrustu varkárni gætt við lagningu strengsins, einkum á mýrlendum svæðum, getur lagning jarðstrengs og niðurrif loftlínu orðið til bóta hvað varðar sjónræn áhrif raflína. Ef rétt reynist og strengurinn krefst minna viðhalds en loftlína mundi draga úr notkun viðkvæms vegslóða. Austdalur er eyðidalur umkringdur háum fjöllum og mundi gildi hans til útivistar e.t.v. aukast verði loftlínan fjárlægð. Sérstaka aðgát þyrfti að hafa við stóru mýrlendissvæðin tvö sem sýnd eru á 2 mynd til að spilla ekki mýrinni og vatnsmiðlun hennar og jafnvel mætti íhuga möguleika að færa vegslóðann úr mýrinni sé þess kostur án þess að valda frekari landspjöllum.

Náttúrufræðistofnun tekur undir þau sjónarmið sem koma fram í kafla 3.2.3 um dýralíf að framkvæmdin mun ekki hafa varanleg áhrif þar á. Einnig tekur stofnunin undir tillögur um færslu á streng sem koma fram í niðurstöðukafla í framangreindri skýrslu um fornleifaskráningu. Ekki er fjallað sérstaklega um jarðminjar í skýrslu RARIK en stofnunin telur að framkvæmdin mun ekki hafa áhrif á mikilvægar jarðminjar.

Með hliðsjón af starfsviði Náttúrufræðistofnunar og að teknu tilliti til umfangs og eðli framkvæmdarinnar og 2. viðauka laga um mat á umhverfisáhrifum nr. 106/2000 og með hliðsjón af því að farið verði eftir fyrrihuguðum mótvægisáðgerðum og ábendingum telur Náttúrufræðistofnun að lagning rafstrengs í jörðu í Austdal mun ekki valda umtalsverðum umhverfisáhrifum.

Heimildir:

Náttúrufræðistofnun Íslands 2018 Vistgerðakort - 2 útgáfa Mælikvarði 1 25 000

Náttúrufræðistofnun Íslands 2019 Forgangsvistgerðir
<https://www.ni.is/greina/forgangsvistgerdir> [skodad 29 júlí 2019]

Margrét Hronn Hallmundsdóttir og Kristín Sýlvía Ragnarsdóttir 2018 Fornleifaskráning vegna lagningu ljósleidara frá Þórarinnstöðum í Seyðisfirði, um Austdal og yfir í Mjóafjörð. Unnið fyrir Neyðarlínum af Náttúrustofa Vestfjarða NV nr. 24-18 20 s



Steinunn Huld Atladóttir 2019. Strenglagning um Austdal. Tilkynning til Skipulagsstofnunar vegna mats á umhverfisáhrifum. Greinargerð um fyrirhugaða framkvæmd vegna strenglagningar um Austdal í Sveitarfélaginu Seyðisfjarðarkaupstaður, ásamt lýsingu á staðháttum og áhrifasvæði framkvæmdarinnar. RARIK RA-68788, útgáfa 2.0. 12 s. auk viðauka.

Umhverfisstofnun 2019. Náttúrminjaskrá sjöunda útgáfa 1996, Austurland. Aðrar náttúruminjar. Nr. 608 Austdalur, Seyðisfjarðarkaupstað.

Virðingarfyllst



Trausti Baldursson
forstöðum. vistfræði- og ráðgjafardeildar



Olga Kolbrún Vilmundardóttir
landfræðingur

