

Garðabær, 6. nóvember 2020

Tilvísun: 202010-0046

LÁ

Efni: Framkvæmdir vegna siglingamerkis á Gufuneshöfða

Umhverfis- og skipulagssvið Reykjavíkurborgar óskaði 26. Október 2020 eftir umsögn Náttúrufræðistofnunar Ísland um framkvæmdir vegna uppsetningu á nýju siglingamerki á Gufuneshöfða.

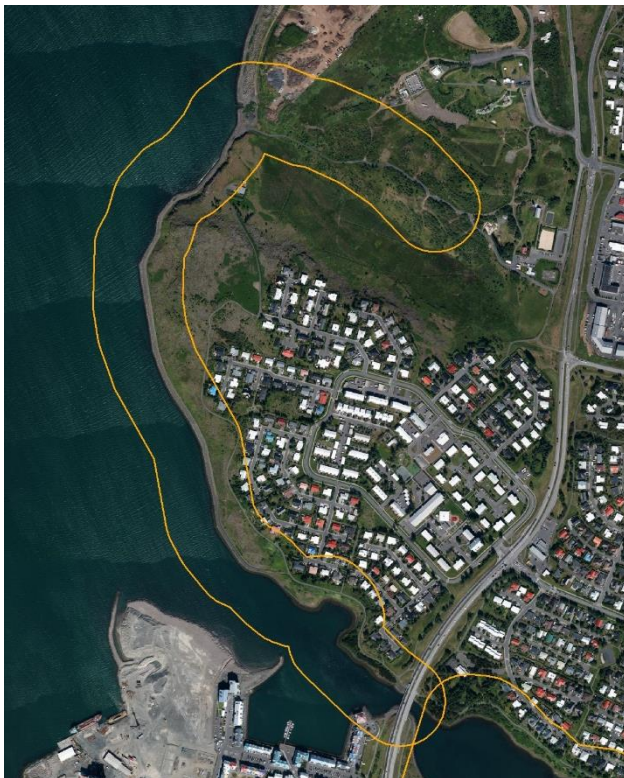
Hér fyrir neðan er umsögn Náttúrufræðistofnunar:

Nýtt siglingamerki á Gufuneshöfða og rask á jarðminjum.

Gufuneshöfði er á náttúruminjaskrá sem aðrar náttúruminjar og á vef Umhverfisstofnunar stendur:

127. *Gufuneshöfði, Reykjavík. (1) Ströndin vestur frá Gullinbrú og Gufuneshöfði fyrir vestan og norðan byggð, ásamt fjöru og grunnsvævi. (2) Stórgrýttur höfði með jökulminjum og brattri strönd. Kjörð útivistarsvæði, gott útsýni.*

Mörk svæðisins eru sýnd á meðfylgjandi loftmynd (Loftmynd ehf.). Landupplýsingagögn fyrir svæði á náttúruminjaskrá eru fengin frá Umhverfisstofnun:



Starfsmaður Náttúrufræðistofnunar Íslands fór í vettvangsferð til að kanna aðstæður 6. nóvember.



Gufuneshöfði einkennist af stórum lausum björgum úr grágrýti sem ísaldarjökullinn hefur skilið eftir sig. Á sumum björgunum má sjá jökulrákir og einstaka heillegar jökulsorfnar klappir eru sjáanlegar á svæðinu.

Höfðinn er vel gróinn, trjágróðri hefur verið plantað sunnan við hann, aðallega birki, og austast í höfðanum hefur lúpína yfirtekið náttúrulegan gróður. Lúpínan sækir á og hylur stórgrýtt yfirborðið þar sem mest er af henni.

Frá Gufuneshöfða er gott útsýni yfir Viðeyjarsund, Viðey, Geldinganes og Esjuna. Umsvif Sundahafnar eru hinumegin við sundið. Góðar gönguleiðir með malbiki eru sunnan við höfðan og malarvegur liggur austan við hann. Engir greinilegir eða skipulagðir göngustígar eru á höfðanum sjálfum.

Gufuneshöfði er skemmtilegt útvistarsvæði innan borgarmarkanna, sem hefur hingað til verið lítt raskað.

Vegna framkvæmda á nýju siglingamerki á Gufuneshöfða hefur verið lagður nýr grófur slóði og stórgrýti sett til hliðar við hann. Steypar hafa verið undirstöður fyrir merkið.

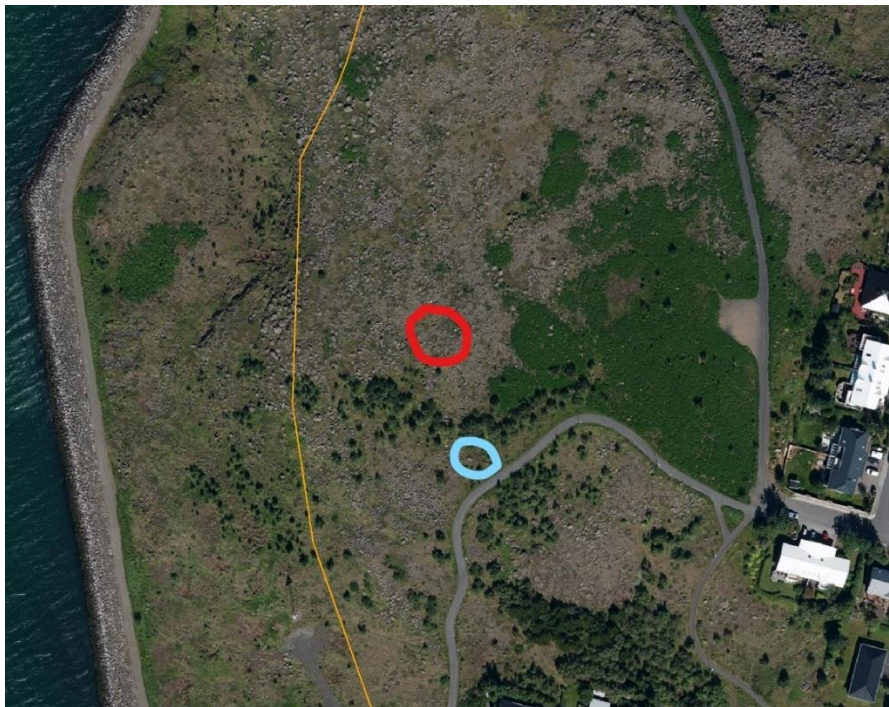
Rask vegna framkvæmda fellst í lagningu slóða að siglingamerkinu og uppgreftri vegna undirstaða. Rask á jarðminjum er óverulegt en ásýnd höfðans mun breytast með tilkomu siglingamerkisins.

Jarðminjar á Gufuneshöfða eru ekki einstakar á landsvísu en eru mikilvægar sem hluti af jarðsögu Reykjavíkurborgar. Allnokkuð er um jökulmenjar eftir ísaldarjökulinn innan borgarmarkanna, en vegna umsvifa mannsins fer þeim sífellt fækkandi. Því eru óröskuð svæði, eins og Gufuneshöfði, verðmætari svæði til framtíðar.

Staðsetning á merkinu hefði mátt vera innar á höfðanum og halda þannig vestasta hluta hans óröskuðum. Úr því sem komið er telur Náttúrufræðistofnun Íslands ekki þörf á því að stöðva framkvæmdir við uppsetningu siglingamerkisins. Hinsvegar óskar stofnunin eftir því að gengið verði vel frá öllu raski eftir að framkvæmdum er lokið; þ.e. allur afgangur uppgröftur verði fjarlægður af svæðinu, stórgrýti komið haganlega fyrir og helst að veðrunarhlíð þess snúi upp. Þá má lagfæra slóðan að merkinu þannig að hann falli sem best að umhverfinu og sé nýttur sem göngustígur.

Í lokin vil Náttúrufræðistofnun Íslands benda á að staðsetning merkisins er að öllum líkindum rétt fyrir utan svæði nr. 127 á náttúruminjaskrá og til að fá úr því skorið væri rétt að mæla staðsetningu þess. Út frá mörkum Umhverfisstofnunar og ljósmyndum úr vettvangsferð er staðsetning gróflega áætluð á meðfylgjandi mynd (sjá rauðan hring fyrir merki, blár hringur sýnir áningarbekk sem er á ljósmynd). Eins var stuðst við kort sem fylgdi með greinargerð með tillögu að deiliskipulagsbreytingum

(http://lukrskjol.reykjavik.is/skipulagssja/upplýsingar/DSK_PDF/Gufuneshofdi_innsiglingamerki_02_07_2020.pdf). Aftur á móti lítur Náttúrufræðistofnun Ísland á Gufuneshöfða sem eina heildstæða myndun jarðminja, þó að mörk náttúruminjasvæðisins miðist frekar við ströndina.



Gul lína fyrir eystri mörk náttúruminjasvæðisins, rauður hringur möguleg staðsetning siglingamerkis, blár hringur er áningabekkur (sjá ljósmynd) Loftm.: Loftmyndir ehf.





Áningarbekkurinn sést á loftmyndinni (blár hringur) og undirstöður merkisins er rétt fyrir ofan hann. Ljós. Lovísa Ásbjörnsdóttir, 6. nóvember 2020.



Gamla siglingamerkið lengst til vinstri, undirstöður nýja siglingamerkisins fyrir miðri mynd, uppgröftur til hægri við það og slóðinn að nýja merkinu. Ljós. Lovísa Ásbjörnsdóttir, 6. nóvember 2020.





Slóðinn sem lagður var að staðsetningu nýja merkisins. Fyrir ofan slóðan má sjá njóla lúpínunnar sem sækir á svæðið.
Ljós. Lovísa Ásbjörnsdóttir, 6. nóvember 2020.

Virðingarfyllt,

Lovísa Ásbjörnsdóttir, jarðfræðingur

