

Umhverfisstofnun
Hildur Vésteinsdóttir
Suðurlandsbraut 28
108 Reykjavík

Garðabær, 11. febrúar 2021
Tilvísun: 202011-0024/41
LÁ
RTh/KHS/ERU/IAS/OKV

Efni: Áform um friðlýsingu þjóðgarðs á sunnanverðum Vestfjörðum

Umhverfisstofnun óskar eftir umsögn Náttúrufræðistofnunar Íslands um áform friðlýsingar og mati á verndargildi svæðisins.

Náttúrufræðistofnun Íslands fagnar friðlýsingaráformum um þjóðgarð á Vestfjörðum og leggur hér fram mat á verndargildi svæðisins miðað við núverandi þekkingu og tiltæk gögn fyrir svæðið. Þó skal tekið fram að náttúrufarsrannsóknir og kortlagning innan svæðisins mættu vera betri.

Tillögur að þjóðgarði nær yfir margbreytilegar náttúruminjar og skiptir máli hvort verið sé að tala um náttúru norðan Dynjandisheiðar eða náttúru við Vatnsfjörð/Brjánslæk.

Náttúrufræðistofnun hefði gjarnan viljað koma fyrir að þessari vinnu um tillögur að þjóðgarði á sunnanverðum Vestfjörðum og hafa tækifæri til að benda á náttúruminjar með hátt eða mjög hátt verndargildi rétt utan við fyrirhuguð þjóðgarðsmörk.

Verndarsvæði innan áformaðs þjóðgarðs á sunnanverðum Vestfjörðum

Innan svæðisins eru friðlýst svæði og menningarminjar:

- **Dynjandi** var friðlýstur sem náttúruvætti árið 1981. Hann er meðal hæstu fossa landsins, nær 100 metra hár og af mörgum talinn ein fegursta náttúruperla Íslands.
- **Vatnsfjörður** var friðlýstur árið 1975 sem friðland og þar má finna mikla gróðursæld, fjölbreytt dýralíf, jarðhita ásamt menningarminjum.
- **Surtastrandsgil** var friðlýst sem náttúruvætti 1975 til að vernda einstakar steingerðar leifar gróðurs sem klæddu landið á tertíer-tímabilinu.

Ásamt svæðum á náttúruminjaskrá:

- **Geirþjófsfjörður** er eyðifjörður á náttúruminjaskrá, þar ríkir mikil gróðursæld og kyrrð. Fjörðurinn er söguvið Gíslasögu Súrssonar og þar má finna tóftir og rústir tengdar sögunni.
- Á **Hrafseyri í Arnarfirði** fæddist og ólst upp Jón Sigurðsson, leiðtogi sjálfstæðisbaráttu Íslendinga á 19. öld. Til að minnast hans var fæðingardagur hans valinn sem þjóðhátíðardagur og lýðveldi Íslands stofnað 17. júní 1944. Á Hrafseyri er fræðslusetur tileinkað ævi og minningu hans.
- **Hærriöxl** er tillaga Náttúrufræðistofnunar um verndarsvæði á B-hluta náttúruminjaskrár 2018 vegna linda sem eru einkennandi fyrir svæði utan eldvirka belti landsins



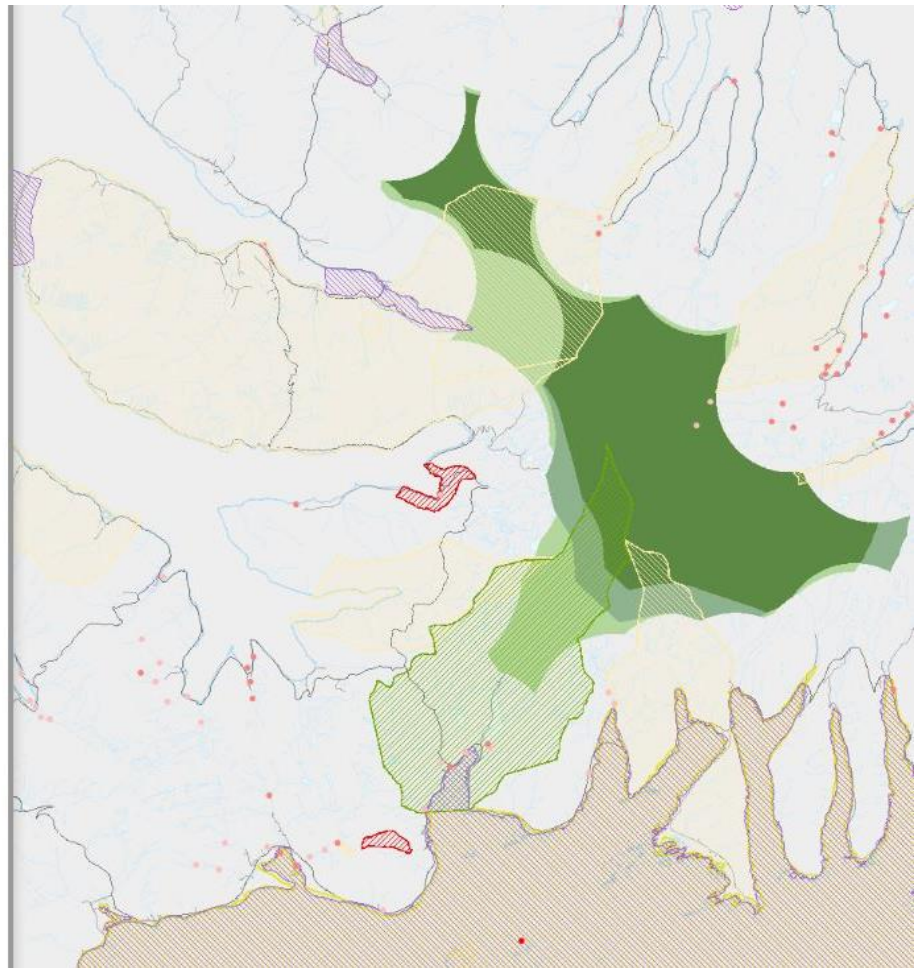
(<https://www.ni.is/greinar/vf-haerrioxl>). Þar er einnig eini þekkti vaxtarstaður sveppategundarinnar Íslandsljósku (*Hebeloma islandicum*) hér á landi en hún hefur aðeins fundist á þremur öðrum stöðum í heiminum, tveimur í Noregi og einum á Grænlandi (persónul. uppl. Guðríður Gyða Eyjólfsdóttir 2021). Sveppurinn myndar ljósbrúna hatt sveppi og vex oft með grasvíði.

Þá eru svæði sem flokkast sem aðrar náttúruminjar á núgildandi náttúruminjaskrá sem skarast eða eru rétt utan við tillögu að mörkum um nýjan þjóðgarð. Geirþjófsfjörður sameinast að mestu leyti nýjum þjóðgarði og áform um friðlýsingarmörk Hrafnseyrar skarast við skagann milli Arnarfjarðar og Dýrafjarðar. Aðrar náttúruminjar á náttúruminjaskrá eru (sjá kort 1):

- **304. Kjálkafjörður, Kerlingarfjörður og Skálmarnes, Reykhólahreppi, Vesturbyggð** (áður Barðastrandarhr.), A- og V-Barðastrandarsýslu. (1) Svæðið milli Hjarðarness að vestan og Vattardalsár í botni Vattarfjarðar að austan. Að norðan liggja mörkin um Kjálkafjarðará og Þingmannaheiði. (2) Ríkulegt gróðurfar með skóglendi í fjörðum, fuglabjarg í Múlanesi.
- **305. Seljargil í Vaðalsdal, Vesturbyggð** (áður Barðastrandarhr.), V-Barðastrandarsýslu. (1) Jarðlög með blaðförum við Seljá í Vaðalsdal. (2) Vatnasetlög með surtarbrandi og leifum blaða og aldina frá tertíer.
- **310. Geirþjófsfjörður, Vesturbyggð (áður Bíldudalshr.), V-Barðastrandarsýslu.** (1) Geirþjófsfjörður innan Krosseyrartanga og Ófæruneess. Að norðan ráða sýslumörk, að suðaustan hreppamörk og vatnaskil að sunnan. (2) Fjölbreytt og fagurt landslag, ríkulegur gróður, skóglendi.
- **311. Skaginn milli Arnarfjarðar og Dýrafjarðar, Þingeyrarhreppi, V-Ísafjarðarsýslu.** (1) Allur skaginn utan ræktaðs lands og þéttbýlis ásamt löndum Hrafnseyrar og Gljúfurár í Arnarfirði. Til austurs ráða mörk svæðis nr. 313 í fjallið Sjónfríð, þaðan lína í upptök Hofsár í Borgarfirði og með henni til sjávar. (2) Fjölbreytt landslag, gróðursælar hlíðar og dalir, umgirt stórskornu fjallendi. Framhlaup og jökulminjar. Hrafnseyri er fjölsóttur ferðamannastaður með söguminjum.
- **312. Ketilseyri í Dýrafirði, Þingeyrarhreppi, V-Ísafjarðarsýslu.** (1) Jarðlög með plöntusteingervingum í norðurhlíð fjallsins Töflu, við bæinn Ketilseyri. (2) Einstæður fundarstaður plöntuleifa í rauðu millilagi frá tertíer.



- Laug_25_til_70°C
- Volgra_10_til_25°C
- Kolsýrulaug
- Yfirborðshiti_í_eldstöð
- Háhitasvæði
- Tillögur_á_B_hluta_2018
- Vistgerðir og fuglar
- Undirsvæði vistgerða og fugla
- Jarðminjar
- Núverandi náttúruminjaskrá
- Friðlýst svæði
- Þjóðgarður
- Friðland
- Náttúruvætti
- Búsvæði
- Vernd samkvæmt sérlægum
- Fólkvangur
- Jaðarsvæði
- Friðlýst svæði
- Aðrar náttúruminjar
- Viðerni
- Viðerni_1
- Viðerni >



Kort 1. Aðrar náttúruminjar á núgildandi náttúruminjaskrá (gul svæði). Óbyggð viðerni skv. skilgr. náttúruverndarlaga (60/2013) (dökkgræn svæði). Friðlýst svæði (græn strikuð svæði og rauð svæði) og svæði á B-hluta tillögum (fjólublá skástrikað svæði). Breiðafjörður syðst á mynd skástrikað með brúnu. Rauðleitir punktar eru laugar og volgurur sem njóta sérstakrar verndar. (úr innanhúss kortasjá NÍ)



Jarðminjar

Vestfirðir eru jarðfræðilega merkilegt svæði sem mynda samfellda heild. Þar er að finna elstu berglög landsins (um 16 milljón ára) og elstu steingervinga sem fundist hafa í jarðlögum á Íslandi (um 15 milljón ára). Á Vestfjörðum eru sex fornar megineldstöðvar og elst þeirra er Tjaldaneseldstöðin við Arnarfjörð (stundum einnig nefnd Arnarfjarðareldstöðin).

Jarðfræðirannsóknir innan afmarkaðs svæðis þjóðgarðs eru gloppóttar og heildstætt jarðfræðikort af Vestfjörðum í stórum mælikvarða er ekki til. Í þessari samantekt var stuðst við nýlegar rannsóknir og lýsingar á jarðfræði svæðisins. Á árunum 2005-2012 voru gerðar ítarlegar rannsóknir og greiningar á plöntusteingervingum sem finnast í setbergi á Vestfjörðum (Friðgeir Grímsson 2007, Thomas Denk o.fl. 2011). Fyrir nokkrum árum var gerð samantekt og samræming á jarðfræðikortum af svæðinu frá Vatnsfirði að Vattarfirði við Breiðafjörð sem gerð voru af jarðfræðinemum Háskóla Íslands árin 1983-1998 og 2003-2009 (Andrés I. Guðmundsson, 2013). Þá voru skoðaðar skýrslur sem voru unnar fyrir Vegagerðina í tengslum við jarðgangagerð milli Rauðsstaða og Dranga - Dýrafjarðargöng (Jarðfræðistofan, 2016), og mat á umhverfisáhrifum vegna Vestfjarðavegar um Dynjandisheiði og Bíldudalsvegar (Vegagerðin, 2019), ásamt viðaukum.

Berggrunnur

Jarðlagastaflinn innan þjóðgarðsins einkennist af reglulegri upphleðslu basalhraunlaga með frekar þunnum setbergslögum inn á milli (< 1m á þykk). Þóleið er aðal bergtegund hraunlaga við Breiðafjörð en á skaganum milli Arnarfjarðar og Dýrafjarðar eru hraunlög úr ólívín- og dílabasalti meira áberandi. Engar fornar útkulnaðar megineldstöðvar eru innan þjóðgarðsins, en vestan við Hrafnseyri við Arnarfjörð er elsta megineldstöð landsins, **Tjaldaneseldstöðin**, um 13-14 milljón ára gömul. Í Tjaldanesdal má sjá leifar hennar í mikilli litadýrð sem tengist ummyndun jarðlaga, súru bergi (líparít) og fjölda innskots- og keiluganga, m.a. úr gabbróí. Keilugangar eru allt umhverfis miðju eldstöðvarinnar en þar hefur verið askja sem fylltist síðar af gosefnum. Í fjallshlíð Ánarmúla upp af Hrafnseyri sést hvar hraunlög hafa lagst upp að hlíðum hinnar fornu eldkeilu. Í Húsadal er líparít og berggangur úr gabbróí.

Innan þjóðgarðsins eru víða berggangar, misgengi og aðrar brotalínur eða sprungur.

Við jarðfræðikortlagningu austan við Hestmúla í Brjánslæk kom í ljós forn gjall- og klepragígur sem hefur varðveist nokkuð vel þrátt fyrir háan aldur. Ekki er algengt að finna velmótaða gjallgíga í elsta jarðlagastafla landsins, en þykkir gjallkargar sem koma fyrir í hraunlögum eru oft túlkaðir sem leifar gíga. Vegna fágætis þarf að vernda þennan gíg sérstaklega innan þjóðgarðsins.

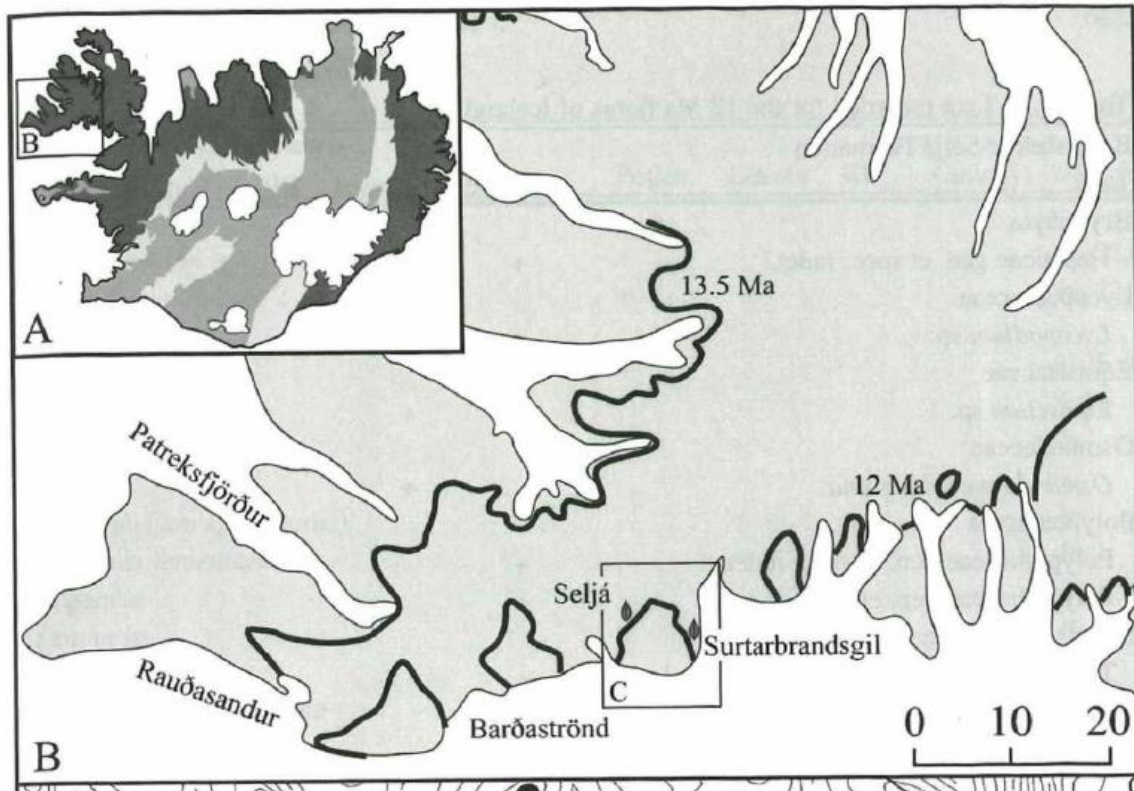
- **Tjaldaneseldstöðin hefur hátt verndargildi á landsvísu**
- **Gjallgígur frá míósen tíma hefur hátt verndargildi á landsvísu**

Steingervingar og setberg

Þykk setbergslög (10-15 m þykk), setlagasyrpur, eru innan þjóðgarðsmarka. Í þeim hafa fundist plöntusteingervingar, forn frjókorn og aldin og surtabrandur. Setlagasyrpur markar líka aldur jarðlagastaflans sem verður eldri eftir því sem farið er lengra til norðvesturs. Jarðlög við Barðaströnd eru um 12 milljón ára gömul, við Arnarfjörð um 13,5 milljón ára og á vestanverðum annesjum um 15 milljón ára. Rannsóknir á steingervingum gefa mikilvægar upplýsingar um fornloftslag og umhverfisaðstæður á Vestfjörðum þegar setlögin mynduðust.



Surtarbrandsgilið við Brjánslæk er einn af þekktustu fundarstöðum plöntusteingervinga á Íslandi. Setberg af sama aldri kemur einnig fyrir í Seljá í Vaðalsdal, en þar hafa umhverfisaðstæður verið aðrar og aðrar tegundir steingervinga finnast. Þessir tveir fundastaðir segja merkilega sögu um ríkjandi gróður- og skóglendi á svæðinu fyrir um 12 milljónum árum.



Kort 2. Setlagasyrpur eru sýndar með svörtum línum. Þær innihalda steingerðar gróðurleifar og surtarbrand (Kort úr *Late Cainozoic Floras of Iceland* by Thomas Denk o.fl. 2011)

Ofarlega í hlíðum Rauðadalsfjalls, Blanks og á Hjarðarnesi eru þykkar setlagasyrpur (allt að 30 m) sem liggja ofan á setinu við Brjánslæk og Seljá. Þetta setberg er að mestu gert úr samlímdri gjósku og líkist mjög móbergi. Kanna þarf betur þessa myndun en ekki hafa fundist steingervingar í henni svo vitað sé.

Í setlagasyrpu við botn Arnarfjarðar hafa fundist bæði plöntusteingervingar og surtarbrandur, eða hvoru tveggja, m.a. í Fossfirði, Geirþjófsfirði og í fjallgarðinum norðan Borgarfjarðar. Fornar surtarbrandsnámur eru í Þernudal og Dufansdalsnúp.

Trjáholuför finnast víða í hraunlagastaflnum við Barðaströnd, en útbreiðsla þeirra hefur ekki verið kortlögð innan þjóðgarðs.

Í Lambagili í Vatnsdal og víðar á því svæði er völubergslag (6-7 m þykkt) sem er ekki algeng myndun í míoßen jarðlagastaflnum á Vestfjörðum. Völubergslagið virðist vera staðbundin myndun, líkast til forn árfarvegur eða áreyrar. Í Lambagili er misgengi með færslu jarðlaga um allt að 35 m.

- **Plöntusteingervingar í Surtarbrandsgili og við Seljá hafa hátt verndargildi á lands- og heimsvísu**



- **Pörf er á frekari rannsóknum á setlagasýrpum við Arnarfjörð**

Landmótun jökla

Landmótun ísaldarjökulsins er eitt af meginþekkingum Vestfjarða. Jökullinn sá um að sverfa og móta berggrunninn í margskonar landslagsform og grafa djúpa firði. Ummerki ísaldarjökulsins ná langt út á landgrunnið fyrir utan Vestfirði. Ísaskil jökulsins á síðasta jökulskeiði hafa legið á hæstu heiðum, nær samhliða Barðaströndinni frá Patreksfirði til Steingrímsfjarðar og innan Þjóðgarðsmarka hefur ísaldarjökullinn rofið berggrunninn bæði til norðvesturs út í Arnarfjörð og til suðurs í Breiðafjörð. Víða má finna jökulrákir sem bera vott um skriðstefnu jökulsins.

Í lok síðustu ísaldar hörfar jökullinn inn til landsins og í kjölfar hans gengur sjór á land vegna hækkandi sjávarborðs. Í strandhjöllum á annesjum og inn í fjörðum Vestfjarða eru víða ummerki þessara fornu fjörumarka í myndunum strandhjalla. Hæstu fjörumörk á Vestfjörðum eru við Dýrafjörð í um 110 m hæð yfir sjó, en innan Þjóðgarðsins eru þau hæst við Borgarfjörð, í um 68 m hæð yfir sjó. Yngri fjörumörk, mynduð eftir ísaldarlok finnast líka en eru mun lægri, s.s. í botni Vatnsfjarðar þar sem þau eru í 19 m hæð yfir sjó.

Mikil þörf er á frekari rannsóknum á jökulmenjum og kortlagningu jarðgrunns á Vestfjörðum. Malarnám er algengt í fornum strandhjöllum og jökulurðum þar sem efnið þykir henta vel í margskonar framkvæmdir. Því er mikilvægt að þessar myndanir séu skoðaðar og verndargildi þeirra metið sérstaklega.

Í botni Tjaldanesdals í Arnarfirði eru afar fallegar jökulurðir frá síðari hluta síðasta jökulskeiðs.

- **Allar jökulmenjar innan og utan Þjóðgarðsins hafa hátt verndargildi á landsvísu**
- **Þörf er á frekari rannsóknum og kortlagningu**

Landslag og Víðerni:

Á Dynjandisheiði er dæmigert heiðalandslag með tjörnum og sem er lítt snortið. Þaðan er vítt til allra átt. Lítið undirlendi er innan Þjóðgarðsins, nema þá helst við Vatnsfjörð og Brjánslæk. Fjarðalandslag er einkennandi norðan við Dynjandisheiði. Fjöll og firðir eru mótuð af jöklum ísaldar. Fjöllin við Kaldbak, sem er hæsta fjall Vestfjarða, eru afar ólík öðrum fjöllum á Vestfjörðum og stundum hefur þetta svæði verið nefnt „Vestfirsku alparnir“. Þar liggur Tjaldaneseldstöðin og hefur hún (líkast til vegna berggerðar og aldurs) rofnað niður á annan hátt.

Óbyggð víðerni á Glámu er allstórt svæði (sjá kort 1) en afmörkun Þjóðgarðs nær eingöngu yfir hluta svæðisins.

- **Óbyggð víðerni hafa hátt verndargildi á heimsvísu**

Fuglar

Fuglalíf á svæðinu er sæmilega þekkt og er vitað um 40 tegundir varpfugla, þ.e. um helming íslensku fánunnar. Einkennistegundir eru ýmsir algengir og útbreiddir mófuglar, þ.e. vaðfuglar eins og heiðlóa og spörfuglar á borð við þúfutittling og skógarpröst á láglendi og snjótittling til fjalla. Músarrindlar eru sums staðar áberandi eins og í kjarrinu í Vatnsfirði. Nokkrar tegundir vatnafugla verpa á svæðinu, m.a. lómur og himbrimi. Endur eru yfirleitt strjalar en straumendur eru áberandi við Vatnsdalsá. Lítið



er um varp sjófugla á svæðinu og engar stórar byggðir er þar að finna en stór æðar- og kríuvörp eru í næsta nágrenni. Mikið af vaðfuglum fer um fjörur í Vatnsfirði ár hvert, m.a. rauðbrystingar á leið til NA-Kanada á vorin og telst svæðið vera alþjóðlega mikilvægur viðkomustaður. Þrettán tegundir á valista verpa á svæðinu m.a. haförn og fálki.

Selir

Á svæðunum sem um ræðir eru mikilvæg búsvæði landsela en þeir eru á valista Náttúrufræðistofnunar vegna mikillar fækkunar. Í innfjörðum Arnarfjarðar eru látur landsels víða meðfram ströndinni þar sem hafa verið taldir nokkrir tugir sela. Þar má nefna sker í botni Borgarfjarðar, í Dynjandisvogi og við Gíslasker.

Í Vatnsfirði eru landselslátur sem tilheyra talningasvæði sem ná út fyrir Leiðarsker. Þar voru taldir yfir 100 selir á árunum 1985 og 1989 en þeim hefur fækkað mjög og í síðustu talningu árið 2018 voru þar einungis taldir nokkrir selir í látrum. Mikilvægt er að tryggja viðgang landsels á þessum svæðum og því ættu látur þar sem yfir 100 selir geta verið að njóta friðhelgi.

Vistgerðir og flóra

Afmarkað svæði fyrirhugaðs þjóðgarðs er um 352 km² og nær frá sjávarmáli upp í um 840 m þar sem það liggur hæst. Stærð svæðisins og mismunur í hæð endurspeglast í fjölbreyttu gróðurfari. Innan svæðisins eru alls 37 landvistgerðir auk annarra landgerða, 5 ferskvatnsvistgerðir og 5 fjöruvistgerðir (Kort 3 í meðfylgjandi pdfskjali, 1. viðauki í meðfylgjandi excelskjali). Vistlendi þar sem gróðurþekja er almennt gisin, s.s. melar og sandlendi, skriður og klettur eru ríkjandi sem endurspeglast að hluta í því að stór hluti svæðisins liggur í um 300-600 m hæð yfir sjávarmáli. Gróðurþekjan eykst að jafnaði eftir því sem landið liggur lægra og smá saman tekur moslendi við, þá mólendi, graslendi og votlendi í lægðum og niður í dali þar sem birkiskógur tekur við og teygir sig upp eftir dalshlíðum. Fjöldi vatna og tjarna setur svip sinn á svæðið, einkum á hálendari hluta þess og allnokkrar ár. Strandlendi og fjöruvistgerðir koma fyrir þar sem fyrirhuguð þjóðgarðsmörk liggja að sjó.

Við mat á verndargildi vistgerða er horft til fágætis, tegundaauðgi, grósku og kolefnisforða í jarðvegi. Samkvæmt frummati Náttúrufræðistofnunar Íslands er verndargildi vistgerða á athugunarsvæðinu mishátt (Jón Gunnar Ottósson og Sigurður H. Magnússon 2016). Nýlega var gefin út skýrsla um aðferðir við val svæða á framkvæmdaáætlun náttúruminjaskrár, þar sem verndargildi vistgerða var m.a. metið m.t.t. fleiri þátta auk frummats og gerð grein fyrir svokölluðum forgangsvistgerðum, og er hér horft til þess (Olga Kolbrún Vilmundardóttir o.fl., 2019). Einnig er tekið fram hvort að tiltekin vistgerð sé á lista Bernarsamningsins frá 2014 yfir vistgerðir sem þarfnast verndar en Ísland á aðild að samningnum (Council of Europe 2019). Síðast en ekki síst er litið til þess hvort um sé að ræða vistgerð sem nýtur sérstakrar verndar samkvæmt 61. gr. náttúruverndarlaga (Lög um náttúruvernd nr. 60/2013).

Melar og sandlendi

Eyðimelavist er ríkjandi hæst á Glámu en víðimelavist og mosamelavist sem hefur langmesta þekju einstakra vistgerða sem koma fyrir á svæðinu eru að öðru leyti ríkjandi í fjalllendinu s.s. á Dynjandisheiði.



Verndargildi mela- og sandlendisvistgerða er lágt. Af þeim er aðeins sand- og vikravist á lista Bernarsamningsins yfir vistgerðir sem þarfnast verndar. Samkvæmt vistgerðakorti Náttúrufræðistofnunar kemur vistgerðin aðeins fyrir á örsmáum blettum á svæðinu og óvíst hvort um sé að ræða eiginlega sand- og vikravist.

Skriður og klettur

Skilgreindar hafa verið þrjár skriðuvistgerðir sem koma allar fyrir á svæðinu í bröttum skriðum sem renna niður frá hálendisbrúninni og niður fjallshlíðar. Af þeim er urðaskriðuvist algengust á svæðinu. **Verndargildi** hennar er miðlungi hátt. Verndargildi grasvíðisskriðuvistar og ljónslappaskriðuvistar er metið lágt. Allar þrjár eru þó á lista Bernarsamningsins.

Eyrar

Hafa mjög litla útbreiðslu á svæðinu samkvæmt vistgerðakorti. Hér er um að ræða áreyrar, aðallega gróðurlitla eyravist en einnig auravist þar sem gróðurþekja er allnokkur og tegundafjölbreytni meiri. **Verndargildi** þessara vistgerða er lágt til miðlungi hátt.

Moslendi

Moslendi hefur töluverða útbreiðslu á svæðinu og er þar fyrst og fremst um að ræða hraungambravist. Líkt og í mosamelavist er mosinn hraungambri ríkjandi en þekja hans er mun meiri í moslendinu. Hélumosavist kemur fyrir þar sem landið liggur hærra og snjór liggur jafnvel langt fram á vor. **Verndargildi** hraungambravistar er lágt en hélumosavistar miðlungi hátt. Hélumosavist einnig er á lista Bernarsamningsins.

Strandlendi

Strandlendisvistgerðir hafa litla útbreiðslu á landsvísu enda koma þær helst fyrir á smáum blettum eða mjóum beltum þar sem þær taka gjarnan við af fjöruvistgerðum. Það sama gildir um útbreiðslu strandlendisvistgerða innan afmarkaðs svæðis, útbreiðsla þeirra er mjög takmörkuð, jafnvel á þeim svæðum þar sem afmörkunin nær að sjó, við Vatnsfjörð, Geirþjófsfjörð, Dynjandisvog og neðan við Hrafnseyri. Alls koma fyrir 5 af 7 skilgreindum vistgerðum strandlendis á svæðinu skv. vistgerðakorti NÍ. **Verndargildi** gróskuminni vistgerða eins og sandstrandarvistar og strandmelhólavistar er metið lágt en verndargildi þeirra gróskumeiri er metið hátt til mjög hátt. Gulstararfitjavist hefur jafnframt verið skilgreind sem forgangsvistgerð á framkvæmdaáætlun B-hluta náttúruinjasrár og nýtur sérstakrar verndar skv. 61. gr. Náttúruverndarlaga (Lög um náttúruvernd nr. 60/2013) (Kortasjá, sérstök vernd. <https://serstokvernd.ni.is/> sjá einnig 2. viðauki í meðfylgjandi excelskjali). Fyrir utan sandstrandarvist eru allar strandlendisvistgerðirnar á lista Bernarsamningsins.

- Sandstrandarvist, Stórhóll við Dynjandisvog
- Strandmelhólar, Borg, Borgarfirði, örsmáir blettir við utanverðan Vatnsfjörð (Undirtún)
- Grasmelhólar, Undirtún við Vatnsfjörð og við Hrafnseyri
- Gulstararfitjavist; Hrafnseyri, Hlaðseyri, blettum við Geirþjófsfjörð austanverðan, Vatnsfjörður, Hamar Undirtún, Bæjarsker
- Sjávarklettur í Vatnsfirði



Votlendi

Þekja votlendis er hlutfallslega ekki mikil innan svæðisins en kemur þó víða fyrir í smærri blettum t.d. á Dynjandisheiði, en stærri og samfelldara votlendisflákar koma helst fyrir í hlíðardrögum dala. Alls koma átta votlendisvistgerðir fyrir innan afmarkaðs svæðis og af þeim hefur starungsmýravist áberandi mesta þekju. Votlendivistgerðir eru gjarnan gróskumiklar og í samræmi við það er **verndargildi** þeirra almennt metið hátt eða mjög hátt og það gildir um sex af gróskumestu votlendisvistgerðum sem finnast innan svæðisins en verndargildi hinna tveggja, dýjavistar og hrossanálavist er miðlungi hátt. Fimm mýra- og flóavistgerðir innan svæðisins eru á lista Bernarsamningins ásamt hrossanálarvist, auk þess sem runnamýravist á láglandi, starungsmýravist og gulstararflóavist eru skilgreindar sem forgangsvistgerðir. Mýrar og flóar, og þar með vistgerðir innan þeirra njóta sérstakrar verndar skv. 61. gr. náttúruverndarlaga ef þær ná samfelld yfir 2 ha eða stærra svæði. Í samræmi við ákvæði laganna nær það yfir runnamýravist bæði á hálendi og láglandi, starungsmýravist, brokflóavist og gulstararflóavist þar sem þessar vistgerðir koma fyrir t.d. í Vatnsdal, Þingmannadal, upp af Brjánslæk og fleiri stöðum (Kortasjá, sérstök vernd. <https://serstokvernd.ni.is/> 2. viðauki í meðfylgjandi excelskjali).

- Dýjavist víða smáir blettir á heiðum, og hrossanálarvist aðallega við Kálfeyrar upp af Dynjanda
- Runnamýravist á hálendi og láglandi í Hrafnseyrardal og upp af Geldingadalsá, einnig Vatnsdalsá, einnig við Geirþjófsfjörð
- Starungsmýri á sömu stöðum og runnamýravist en víðfeðmari, mikið í kringum Dynjandisá og þar upp af og í Hrafnseyrardal, einnig Seljadal og Sperðlahlíð við Geirþjófsfjörð. Blettir á víð og dreif á heiðum.
- Brokflói við Dynjanda og niður Afréttardal
- Tjarnastararflói norður af Vatnsdalvatni og stöku stað upp með Vatnsdalnum sem og gulstararflói. Gulstararflói einnig út með Vatnfirði, þ.e Hamar

Graslendi

Þekja graslendis ívið meiri en þekja votlendis. Þekja stinnastararvistar, bugðupuntsvistar og finnugsvistar er álíka mikil en língresis- og vinglusvist og þó sér í lagi blómgresisvist hafa mun minni útbreiðslu. Í þremur fyrst nefndu vistgerðunum er fremur rýrt graslendi en tvær síðarnefndu eru gróskumeiri. **Verndargildi** þeirra er metið miðlungi til hátt og fyrir utan bugðupuntsvist eru þær á lista Bernarsamningsins.

- Blómgresisvist og língresis- og vinglusvist er aðallega í Hrafnseyrardal og þar um kring, aðallega á undirlendi í skjólgóðum stöðum
- Bugðupuntsvist, Hrafnseyri, aðeins upp af Vatnsdalvatni, brekkur við utanverðan Vatnsfjörð.
- Stinnastararvist á heiðinni, einnig í bratta við strönd,
- Finnugsvist í dældum þar sem snór liggur fram eftir vori.

Mólendi

Mólendi hefur nokkra þekju innan svæðisins, einkum lyngmóavist á láglandi. Fjalldrapamóavist sem kemur næst á eftir hvað varða útbreiðslu hefur mun minni þekju en útbreiðsla þeirra fimm



mólendisvistgerða sem einnig koma fyrir innan afmarkaðs svæðis er takmörkuð. **Verndargildi** vistgerða mólendis á svæðinu er lágt eða miðlungi hátt nema grasmóavistar sem er með hátt verndargildi. Grasmóavist ásamt lyngmóavist á láglandi eru á lista Bernarsamningsins.

- Lyngmóavist: Vatnsdal, við Dynjanda og upp af Hrafnseyri, Sperðlahlíð og Seljadal.
- Fjalldrapamóavist á sömu stöðum en ekki eins víðtæk, fléttumóavist sömuleiðis en hefur litla útbreiðslu á svæðinu.
- Grasmóavist aðallega við innanverðan Geirþjófsfjörð sem og við norðanverðan Dynjandisvog
- Mosamóavist og flagmóavist aðallega í Vatnsdal og Þingmannadal en fremur fáir og smáir blettir.

Birkiskógur

Birkiskógur hefur allmikla útbreiðslu á svæðinu þar sem hann vex í dalbotnum og teygir sig upp í hlíðardrög þeirra. Þrjár vistgerðir eru skilgreindar innan vistlendisins birkiskóga, kjarrskógavist, lyngskógavist og blómskógavist en þær eru ekki aðgreindar á vistgerðakorti NÍ. **Verndargildi** allra þeirra er metið hátt og þær eru sömuleiðis allar á lista Bernarsamningsins og skilgreindar sem forgangsvistgerðir. Sérstæðir eða vistfræðilega mikilvægir birkiskógar og leifar þeirra þar sem eru m.a. gömul tré, njóta sérstakrar verndar skv. 61. grein náttúruverndarlaga.

Samkvæmt skóglendisvefsjá (Skógræktin) er birki sem er að jafnaði um 1,3-2 -3 m á hæð á láglandi og neðarlega í hlíðum og í dalbotnum og krónuþekja í skóginum á bilinu 50-80%. Eftir því sem ofar dregur er meira um birkikjarr þar sem birkið er um allt frá því að vera undir 0,5 m á hæð í um 2 m að jafnaði og krónuþekjan gisnari eða um 10-30-50% . Samkvæmt þessu, sem og skilgreiningum á vistgerðum birkiskóga, má leiða líkum að því að stærsti hluti birkiskógarins innan afmarkaðs svæðis teljist til kjarrskógavistar en lyngskógavist gæti einnig komið fyrir þar sem skógurinn er einna hæstur og þéttastur (sjá einnig Hafdís Sturlaugsdóttir og Hulda Birna Alfreðsdóttir 2018, Vegagerðin 2019)

- Við Vatnsfjörð og daladrögum upp frá firðinum s.s. Þingmannadal, Vatnsdal, Penningsdal.
- Í innanverðum Geirþjófsfirði og við Dynjandisvog.

Aðrar landgerðir

Hér átt við land þar sem gætir umsvifa mannsins að miklu leyti, hvort heldur er um að ræða ræktarland s.s. tún og skógrækt eða þéttbýlið og annað manngert land s.s. vegir, slóðar, námur og fleira. Hér undir fellur einnig svæði þar sem alaskalúpína hefur myndað breiður. Ekki var lagt mat á verndargildi þessar landgerða skv. frummati en skv. mati í tengslum við framkvæmdahluta Náttúruminjasrár (B-hluta) er verndargildi þessara flokka lágt. Skógrækt nýtur verndar samkvæmt skógræktarlögum (Lög um skógrækt nr. 3/1955).

- Skógrækt neðan við Smiðjukleifar og við Moshlíð í Vatnsfirði, fyrir botni Geirþjófsfjarðar, og á Hrafnseyri.
- Alaskalúpína við Hrafnseyri og í innanverðum Geirþjófsfirði.

Alaskalúpína er skilgreind sem ágeng tegund og á ekki heima í þjóðgarði ef af verður. Hún hefur takmarkaða útbreiðslu innan svæðisins eins og er og því tækifæri að útrýma henni á svæðinu. Einnig þarf að huga að útbreiðslu skógræktartegunda s.s. stafafuru og fleiri tegundir sem farnar eru að dreifa sér út frá skógræktarreitum, ef ætlunin er að þær fari ekki út fyrir skilgreind skógræktarsvæði.



Ferskvatnsvistgerðir

Ferskvatnsvistgerðir á vistgerðakorti sem fylgir með þessari greinagerð eru aðeins sýndar sem annars vegar stöðuvötn og hins vegar straumvötn. Flatarmálstölur ná því að sama skapi aðeins yfir þá yfirflokkka. Einstaka ferskvatnsvistgerðir sem settar eru fram í töflu og fjallað er um hér eru skv. Vistgerðakorti NÍ <https://vistgerdakort.ni.is/>

Stöðuvötn

Þrjár vistgerðir stöðuvatna koma fyrir innan afmarkaðs svæðis. Samanlögð þekja þeirra er rúmlega 1300 ha. Að mestu er um að ræða gróðurlítill hálendisvötn t.d. á Dynjandisheiði og Glámu. Vatnsdalsvatn og Helluvatn flokkast sem kransþörungavötn á hálendi ásamt nokkrum minni vötn þar í grennd. Eitt strandvatn er innan svæðis, innst í við sunnan verðan Geirþjófsfjörð. Verndargildi gróðurlítilla hálendisvatna er metið lágt skv. frummati NÍ en verndargildi kransþörungavatna er metið miðlungi hátt og strandvatna hátt. Kransþörungavötn eru einnig á lista Bernarsamningsins. Vötn og tjarnir stærri en 0,1 ha njóta sérstakrar verndar skv. 61. gr. náttúruverndarlaga (Lög um náttúruvernd nr. 60/2013). Mörg vötn innan svæðis eru um eða yfir þeim stærðarmörkum.

- Kransþörungavötn á hálendi, dæmi Vatnsdalsvatn, Helluvatn
- Aðallega gróðurlítill hálendisvötn á Dynjandisheiði og Glámu
- Eitt strandvatn innst í við sunnan verðan Geirþjófsfjörð.

Straumvötn og ár

Tvær vistgerðir straumvatna koma fyrir innan svæðis, annars vegar, ár á eldri berggrunni án votlendisáhrifa og hins vegar kalda lindir. Samkvæmt frummati NÍ er verndargildi áa á svæðinu lágt en hafa ber þó í huga að ýmsar ógnir steðja að þeim (Olga Kolbrún Vilmundardóttir o.fl. 2019). Verndargildi kaldra linda er hins vegar metið mjög hátt. Þær eru einnig á lista Bernarsamningsins og hafa verið skilgreindar sem forgangsvistgerð (Olga Kolbrún Vilmundardóttir o.fl. 2019).

- Ár á eldri berggrunni án votlendisáhrifa, dæmi: Vatnsdalsá, Penna, Geldingadalsá o.fl.
- Kaldar lindir, fjórar lindir á **Hærriöxl** (<https://www.ni.is/greinar/vf-haerrioxl>) sem liggur rétt við þjóðveg nr. 60 Vestfjarðarveg. NÍ hefur lagt til að það svæði fari á B-hluta náttúruminjaskrá, sjá: <https://www.ni.is/greinar/vf-haerrioxl>

Volgrur (10-25°C) og laugar (25-70°C) eru við Vatnsfjörður og volgra við Dynjandisvog.

Ekki langt frá afmörkuðu svæði, nánar tiltekið í Reykjafirði er jarðhiti á yfirborði sem kemur fram sem jarðhitalækur. Jarðhitalækir teljast til forgangsvistgerða með hátt verndargildi.

Fjörur

Fjöruvistgerðir á vistgerðakorti sem fylgir með þessari greinagerð eru aðeins sýndar sem fjöruvistgerðir án frekari flokkunar. Einstaka fjöruvistgerðir sem settar eru fram í 1. töflu og fjallað er um hér eru skv. Vistgerðakorti NÍ <https://vistgerdakort.ni.is/>

Fjöruvistgerðir hafa litla útbreiðslu innan afmarkaðs svæðis og koma aðeins fyrir sem litlir blettir eða ræmur þar sem afmörkunin nær að sjó t.d. í Vatnsfirði, Geirþjófsfirði, við Dynjandisvog og við



Hrafnseyri. Þær fjöruvistgerðir sem koma fyrir innan afmarkaðs svæðis eru settar fram í 1. viðauka í meðfylgjandi excelskjali. Fjöruvistgerðir hafa þó meiri útbreiðslu á þessum stöðum en afmörkunin nær ekki til þeirra samanber sá hluti friðlandsins sem nær yfir sjálfan fjörðinn er ekki innan fyrirhugaðra þjóðgarðsmarka. Sama gildir um Geirþjófsfjörð og Dynjandisvog, þ.e. að afmörkunin nær aðeins að litlu leyti yfir fjöruvistgerðir.

Helstu fjöruvistgerðir sem finnast innan afmarkaðs svæðis og aðliggjandi svæða.

F1 Grýttar fjörur -óflokkað – yst í vestanverðum Vatnsfirði

Þangfjörur og þangklungur í Geirþjófsfirði (ekki flokkað nánar þar) og í Vatnsfirði meðfram stórum hluta hans, aðallega klóþangsfjörur og klóþangsklungur. Sömu leiðis í Dynjandavogi eru þangfjörur og þar sem fyrir liggur frekari flokkun, bólþangsfjara. Þar koma einnig fyrir þangklungur, aðallega klóþangsklungur. Einnig eru þangfjörur við Hlaðeyri og Fagureyri við Hrafnseyri.

Verndargildi þangfjara og þangklungna ræðst af þangfjöru- og þangklungursgerð. Klóþangsklungur og klóþangsfjörur eru forgangsvistgerðir með mjög hátt verndargildi og verndargildi bólþangsfjara er einnig mjög hátt. Í Miðskógarskeri rétt utan við afmarkað svæði í Vatnsfirði eru fjörupollar forgangsvistgerð með hátt verndargildi.

F2 Setfjörur:

Líflitlar sandfjörur koma fyrir á blettum við utanverðan Vatnsfjörð, sunnanverðan Geirþjófsfjörð en einnig í Dynjandisvogi, og Fagureyri við Hrafnseyri. Allmiklar óseyrar koma fyrir í botni Geirþjófsfjarðar og á fleiri stöðum þar. Þær koma einnig fyrir við Hrafnseyri og hér og þar við Vatnsfjörð. Fyrir botni Vatnsfjarðar og í Dynjandisvogi eru víðáttumiklar leirur (ekki flokkaðar nánar).

Grýttur sandleir er í Vatnsfirði kemur fram sem mjó rönd fyrir botni fjarðarins og einnig á nokkrum stöðum út með firðinum. Grýttur sandleiri kemur einnig fyrir Dynjandisvog og við Fagureyri við Hrafnseyri.

Verndargildi þessara setfjara er lágt nema leira. Leirur hafa almennt miðlungi hátt verndargildi en getur verið hærra sem ræðst af leirugerð en allar undirvistgerðir leira eru skilgreindar sem forgangsvistgerðir. Af þessum setfjörum sem hér eru upptaldar eru allar nema óseyrar á lista Bernarsamningins. Leirur falla auk þess undir ákvæði 61. gr. náttúruverndarlaga (Lög um náttúruvernd nr. 60/2013) (Kortasjá, sérstök vernd. <https://serstokvernd.ni.is/> 2. viðauki í meðfylgjandi excelskjali).

Flóra og funga

Í 5x5 km flórureitum sem ná yfir afmarkað svæði hafa verið skráðar um 290 tegundir æðplanta, þar með taldar tegundir undafífla og túnfífla, 24 mosategundir mosa og 27 fléttutegundir.

Plöntutegundir, sem finnast á landinu, hafa verið flokkaðar út frá algengi og í samhengi við það hefur verndargildi þeirra verið metið (Hörður Kristinsson o.fl. 2007). Verndargildi tegunda er metið út frá tíu matsflokkum (1–10) þar sem sjaldgæfar tegundir fá hátt gildi en algengar tegundir lágt (Hörður Kristinsson o.fl. 2007). Verndargildið byggir á fjölda 10x10 km reita sem tegundin kemur fyrir í, fjölda fundarstaða, mælingum á stærð vaxtarsvæða og algengni tegundar á hverjum stað. Válistaflokkun æðplantna er unnin í samræmi við hættuflokka Alþjóðanáttúru-verndarsambandsins (IUCN) og var



æðplöntulistinn yfirfarinn út frá nýjum viðmiðum árið 2018 en listi yfir mosa og fléttur á valista var unninn 1996.

Á svæðinu hafa fundist tvær friðlýstar tegundir æðplanta, annars vegar **Stefánssól** (*Papaver radicum* ssp. *stefanssonii*) sem er bleikt eða hvítt afbrigði af melasól (*P. radicum*) og hins vegar **ferlaufungur** (*Paris quadrifolia*) (Auglýsing um friðlýsingu nokkurra plöntutegunda, nr. 184/1978). Stefánssól er með verndargildið 8 og er einnig á valista Náttúrufræðistofnunar Íslands (2018) sem tegund í nokkurri hættu (VU). Ferlaufungur er með verndargildið 7 og er ekki lengur á valista en er þó metin sem tegund í yfirvofandi hættu (NT). **Mánajurt** (*Botrychium boreale*) sem einnig er á valista Náttúrufræðistofnunar Íslands sem tegund í nokkurri hættu (VU) hefur verið skráð við Hrafnseyri. Hún er með verndargildið 8.

NB Stefánssól er einnig skráð á stöðum rétt utan við afmarkað svæði Þjóðgarðs.

Tvær aðrar tegundir sjaldgæfar tegundir æðplantna hafa verið metnar við vinnu við valista Ní en lenda utan hans sem tegundir sem eru ekki í hættu (LC). Það eru **línstör** (*Carex brunnescens*) og **marhálmur** (*Zostera angustifolia*) sem báðar hafa verndargildið 7.

Auk þessara tegunda æðplanta sem hér hafa verið taldar upp eru um 14 tegundir til viðbótar sem hafa verið skráðar á svæðinu með **verndargildi** á bilinu 6-7, má þar nefna skollaber, sóldögg, keldustör sem og burknanna skollakamb, þúsundblaðarós, stóraburkna, fjöllaufung og fjallaliðfætl.

Tvær tegundir mosa teljast mjög sjaldgæfar sem finnast mögulega svæðinu og eru á valista Ní frá 1996, **Fjallafaldur/fjallaskæna** (*Rhizomnium andrewsianum*) sem er með verndargildið 10 en skv. valista vantar frekari gögn um útbreiðslu og algengni (DD) og **Fauskabruskur** (*Dicranum tauricum*) með verndargildið 9 og metin sem tegund í hættu (EN, sambærilegti við VU í dag). Fleiri mosategundir finnast innan svæðisins sem hafa takmarkaða útbreiðslu en upplýsingum er ábótavant.

All margar fléttutegundir koma mögulega fyrir á svæðinu sem eru með mjög hátt verndargildi, á bilinu 7-9. Þrjá eru á valista Ní frá 1996. **Kylfuskán** (*Pertusaria dactylina*), verndargildi 10 (EN = teg í hættu), **hamranafli** (*Umbilicaria vellea*) með verndargildi 9 (EN = teg í hættu) og **bleðlanafli** (*Umbilicaria polyphylla*) með verndargildi 8 (VU = teg í yfirvofandi hættu).

Að lokum skal hér aftur minnst á sveppinn **Íslandsljósku** (*Hebelomum islandicus*) sem er mjög sjaldgæfur á heimsvísu en eini fundarstaður hans hér á landi er innan afmarkaðs svæðis.



Samantekt um fyrirhugaða friðlýsingu þjóðgarðs á sunnanverðum Vestfjörðum

Í lýsingu Umhverfisstofnunar stendur: *“Meginmarkmið friðlýsingarinnar er að vernda og varðveita einstakt svæði fyrir komandi kynslóðir. Með friðlýsingunni verður til heilstætt svæði sem hefur að geyma ómetanlegar náttúru- og menningarminjar og sögu.”*

Náttúruperlur innan fyrirhugaðs þjóðgarðs eru að mati Náttúrufræðistofnunar flestar nú þegar friðaðar en áformað þjóðgarðssvæði umhverfis friðlýstu svæðin styrkir óneitanlega vernd þeirra. Hins vegar til að ná yfir heildstætt svæði þurfa þjóðgarðsmörkin að ná einnig yfir náttúruminjar sem liggja á nærliggjandi svæðum utan við áformuð þjóðgarðsmörk.

Má þar nefna:

- Hin forna Tjaldaneseldstöð sé öll innan friðlýsingamarka Hrafnseyrar
- Plöntusteingervingar við Seljá séu innan marka þjóðgarðsins vegna mikilvægrar tengingar við Surtarbrandsgilið
- Óbyggð víðerni Glámu séu öll innan marka þjóðgarðsins
- Jarðhitalækur í Reykjarfirði og laugar í Vaðalsdal eru utan svæðis.
- Fjörupollar við Miðskógarsker á jaðri afmörkunar.
- Stefánssól, friðlýst planta á valista er einnig skráð rétt utan við mörk þjóðgarðsins.
- Leirurnar við Vatnsfjörð er alþjóðlega mikilvægur áningarstaður vaðfugla t.d. rauðbrystings, þurfa að vera innan þjóðgarðsins. Afmörkun þjóðgarðsins fylgir ströndinni í Vatnsfirði en ekki núverandi mörkum friðlandsins.
- Aðrar leirur, strand- og fjöruvistgerðir í botni fjarða þurfa að vera innan þjóðgarðsins.

Náttúrufræðistofnun Íslands telur að endurskoða megi tillögur að mörkum þjóðgarðsins þannig að hann nái betur yfir mikilvægar náttúruminjar sem liggja að mörkum hans.

Þá er þörf á betri grunnrannsóknnum innan þjóðgarðsins t.d. á lausum jarðlögum, setlagasyrpum við Arnarfjörð og jarðfræðikortlagning Vestfjarða, vöktun lífríkis, uppfæra eldri skráningar á valistiaplöntum innan svæðisins o.fl.

Náttúrufræðistofnun vil einnig benda á fyrirhugaðar framkvæmdir á svæðinu innan og við fyrirhugaðs þjóðgarðs gætu ógnað náttúrufari. Þessar ógnir gætu m.a. breytt ásýnd svæðisins og raskað náttúruminum.

Helstu ógnir svæðisins eru:

1. Nýr og endurbættur vegur yfir Dynjandisheiði og hugmyndir um þverun fjarða
Umsögn NÍ, 11. febrúar 2020:
https://www.ni.is/sites/ni.is/files/atoms/files/vestfjardavegur_60_um_dynjandisheidi_og_bil_dudalsvegur_63_frummatsskyrsla.pdf
Skipulagsstofnun, 3. júlí 2020: Álit um mat á umhverfisáhrifum. Vegaframkvæmdir á Dynjandisheiði og Bíldudalsvegi:
<https://www.skipulag.is/media/attachments/Umhverfismat/1554/201907024-Dynjandishei%C3%B0i-%C3%81lit.pdf>



2. Hugmyndir um virkjanir í nágrenni Glámu. Virkjanavegir og efnisnám geta raskað náttúruminum. Þó að hugmyndir um virkjanaframkvæmdir séu utan þjóðgarðsmarka geta þær haft áhrif á ásýnd hans.

Tröllárvirkjun 2020: https://orkustofnun.is/gogn/Rammaaetlun/rammi4/R4163A-Trollarvirkjun-Orkubu_Vestfjarda.pdf

Hvanneyrardalsvirkjun2020: https://orkustofnun.is/gogn/Rammaaetlun/rammi4/R4159A-Hvanneyrardalsvirkjun-Vestur_Verk_ehf..pdf

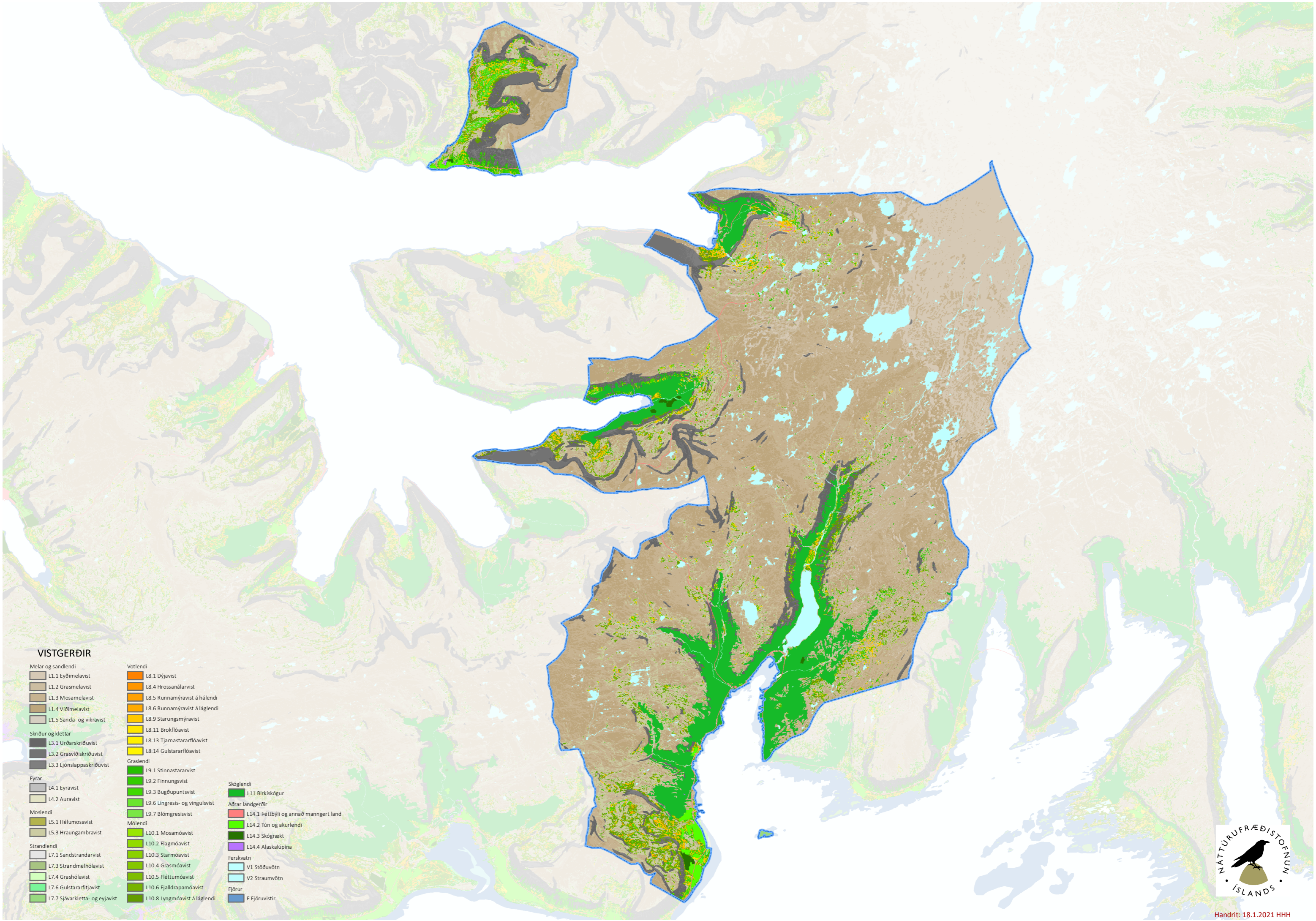
Samhliða auglýsingu um áform um friðlýsingu er óskað eftir tillögum að nafni fyrir þjóðgarðinn. Náttúrufræðistofnun leggur til eftirfarandi heiti:

- Þjóðgarðurinn Gláma
- Þjóðgarðurinn Flókalundur
- Þjóðgarðurinn við Barðaströnd og Arnarfjörð

Virðingarfyllt,

Lovísa Ásbjörnsdóttir
jarðfræðingur





VISTGERÐIR

- | | |
|--------------------------------|--------------------------------|
| Melar og sandlendi | Votlendi |
| L1.1 Eyðimelavist | L8.1 Djújavist |
| L1.2 Grasmelavist | L8.4 Hrossanálarvist |
| L1.3 Mosamelavist | L8.5 Runnamýravist á hálandi |
| L1.4 Viðimelavist | L8.6 Runnamýravist á láglendi |
| L1.5 Sanda- og vikravist | L8.9 Starungsmýravist |
| Skríður og klettur | L8.11 Brokflóavist |
| L3.1 Urðarskríðuvist | L8.13 Tjarnastararflóavist |
| L3.2 Grasviðskríðuvist | L8.14 Gulstararflóavist |
| L3.3 Ljónslappaskríðuvist | Graslendi |
| Eyrar | L9.1 Stinnastararvist |
| L4.1 Eyjavist | L9.2 Finnungsvist |
| L4.2 Auravist | L9.3 Bugðupuntsvist |
| Moslendi | L9.6 Língresis- og vingulsvist |
| L5.1 Hélmósavist | L9.7 Blómgresisvist |
| L5.3 Hraungambravist | Mólendi |
| Strandlendi | L10.1 Mosmóavist |
| L7.1 Sandstrandarvist | L10.2 Flágmóavist |
| L7.3 Strandmelhólavist | L10.3 Starmóavist |
| L7.4 Grashólavist | L10.4 Grasmóavist |
| L7.6 Gulstararfjávist | L10.5 Fléttumóavist |
| L7.7 Sjávarkletta- og eyjavist | L10.6 Fjalldrapamóavist |
| | L10.8 Lyngmóavist á láglendi |

- | |
|---------------------------------------|
| Skóglendi |
| L11 Birkiskógur |
| Aðrar landgerðir |
| L14.1 Þéttbýli og annað manngert land |
| L14.2 Tún og akurlendi |
| L14.3 Skógrækt |
| L14.4 Alaskalúpína |
| Ferskvatn |
| V1 Stöðuvötn |
| V2 Straumvötn |
| Fjörur |
| F Fjöruvistir |



Vistlendi	Vistgerð	Gróðurþekja að jafnaði í vistgerð %	Hlutfall af heildar- flatarmáli			Forgangs- vístgerð	61. gr. náttúruverndarl aga	Verndargildi	Ógnir
			Flatarmál (ha)	Flatarmál (km ²)	svæðis %				
Melar og sandlendi			21833,7	218,3	62				
L1.1 Eyðimelavist		5%	3934,3	39,34	11	Lágt		3	
L1.2 Grasmelavist		9%	616,9	6,17	2	Lágt		5	
L1.3 Mosamelavist		52%	10744,4	107,44	31	Lágt		5	
L1.4 Víðimelavist		25%	6504,9	65,05	18	Lágt		5	
L1.5 Sanda- og vikravist		13%	33,2	0,33	0	Lágt	x	6	
Skríður og klettur			2439,0	24,4	7				
L3.1 Urðarskríðuvist		21%	1325,4	13,25	4	Miðlungs	x	8	
L3.2 Grasvíðiskríðuvist		17%	818,8	8,19	2	Lágt	x	6	
L3.3 Ljónslappaskríðuvist		4%	294,8	2,95	1	Lágt	x	6	
Eyrar			1,7	0,0	0				
L4.1 Eyra vist		4%	1,6	0,02	0	Lágt		3	
L4.2 Auravist		63%	0,1	0,00	0	Miðlungs		9	
Moslendi			3778,0	37,8	11				
L5.1 Hélumosavist		65%	0,4	0,00	0	Miðlungs	x	10	
L5.3 Hraungambravist		87%	3777,7	37,78	11	Lágt		7	
Strandlendi			16,1	0,2	0				
L7.1 Sandstrandarvist		24%	0,1	0,00	0	Lágt		7	
L7.3 Strandmelhólavist		13%	0,1	0,00	0	Lágt	x	11	
L7.4 Grashólavist		83%	0,4	0,00	0	Hátt	x	16	
L7.6 Gulstararfítjavist		97%	6,6	0,07	0	Mjög hátt	x	25	
L7.7 Sjávarkletta- og eyjavist		97%	8,9	0,09	0	Hátt	x	32	
Votlendi			584,2	5,8	2				
L8.1 Djújavist		96%	2,0	0,02	0	Miðlungs		5	
L8.4 Hrossanálarvist		94%	0,2	0,00	0	Miðlungs	x	15	
L8.5 Runnamýravist á hálendi		98%	48,2	0,48	0	Hátt	x	18	
L8.6 Runnamýravist á láglandi		98%	25,8	0,26	0	Mjög hátt	x	38	
L8.9 Starungsmýravist		99%	498,8	4,99	1	Mjög hátt	x	32	
L8.11 Brokflóavist		96%	4,3	0,04	0	Mjög hátt	x	22	
L8.13 Tjarnastararfloavist		96%	3,0	0,03	0	Mjög hátt	x	29	
L8.14 Gulstararfloavist		93%	1,9	0,02	0	Mjög hátt	x	32	
Graslandi			838,2	8,4	2				
L9.1 Stinnastararvist		100%	392,4	3,92	1	Miðlungs	x	12	
L9.2 Funningsvist		98%	142,7	1,43	0	Hátt	x	13	
L9.3 Bugðupuntsvist		100%	245,3	2,45	1	Hátt		12	
L9.6 Língresis- og vingulsvist		98%	55,4	0,55	0	Hátt	x	21	
L9.7 Blómgresisvist		99%	2,4	0,02	0	Miðlungs	x	21	
Mólendi			1124,2	11,2	3				
L10.1 Mosamóavist		97%	15,9	0,16	0	Lágt		7	
L10.2 Flágmóavist		76%	16,2	0,16	0	Lágt		5	
L10.3 Starmóavist		93%	98,0	0,98	0	Miðlungs		9	
L10.4 Grasmóavist		94%	12,8	0,13	0	Hátt	x	18	
L10.5 Fléttumóavist		93%	6,9	0,07	0	Miðlungs		9	
L10.6 Fjalldrapamóavist		96%	151,6	1,52	0	Miðlungs		15	
L10.8 Lyngmóavist á láglandi		94%	823,0	8,23	2	Miðlungs	x	21	
Skóglendi			2807,4	2807,4	8				
L11 Birkiskógur		94%	2807,4	28,07	8	Hátt	x	18-21-24	
Aðrar landgerðir			278,1	2,8	1				
L14.1 Péttylí og annað manngert land		0%	114,3	1,14	0			4	
L14.2 Tún og akurlendi		100%	117,5	1,17	0			9	
L14.3 Skógrækt		100%	42,3	0,42	0			4	
L14.4 Alaskalúpína		70%	4,0	0,04	0			4	
Ferskvatn			1469,0	14,7	4				
V1 STöðuvötn		0%	1323,9	13,24	4				
V1.4 Kransþörungavötn á hálendi					0	Miðlungs	x	10	
V1.5 Gróðurlítill hálendisvötn					0	Lágt		3	
V1.8 Strandvötn					0	Hátt		15	
V2 Straumvötn		0%	145,1	1,45	0				
V2.1. Kaldar lindir					0	Mjög hátt	x	14	
V2.4. Ár á eldri berggrunni án votlendisáhrifa					0	Lágt		7	

Fjörur	10%	53,6	0,54	0				
F1 Grýttar fjörur								
F1.3 Pangfjörur								
F1.31 Klóþangsfjörur					Mjög hátt	x	23	10
F2 Setfjörur								
F2.1 Líflitlar sandfjörur					Lágt	x	6	1
F2.2 Óseyrarar					Lágt		5	6
F2.4 Grýttur sandleir					Lágt	x	10	6
Sjór		3,9	0,04	0				
A Sjór	0%	3,9	0,04	0				
	SAMTALS	35227,1	352,27	100				

